

sította meg nálunk. E czélból Richon személyében Franciaországból speciális szak-kertészt hozott, a ki a grófnak pozsony-megyeyi pusztá-födémesi birtokán nagy kiterjedésű spárga-telepet rendezett be s azonkívül a nagyban való barack-termelést honosította meg. Vedrődi díszkertje az ország legszebb műkertjeinek egyike, párját ritkítja az országban; úgyszintén fehérmegyei kálózi rózsatelepe is. A gyümölcsstermelés nagyobb mérvű előmoz-

dítása czéljából B.-Diószegen okszerűn kezelt nagy kiterjedésű faiskolát rendezett be. Hogy az országos magyar kertészeti egyesületnek benne mint fíradhatatlan elnökében mily kitünő vezetője van, azt szép fejlődése és kiállításaiival elért sikerei mutatják legjobban.

Adja a gondviselés, hogy sikerdús tevékenységét egyesületünknek, tehát a hazai kertészetnek érdekében még sokáig folytathassa!

Az alsuthi pálmaház.

Ismerteti dr. Fialowsky Lajos, főgymnaziumi tanár.

Hazánk e némben egyetlen intézményének külső viszonyait lapunk olvasói a múlt évfolyamból ismerik. Belső berendezésének ismertetése végett e sorok írója József főherczeg ö fenségének, egyesületünk védnökének e Tusculumába kétszer is átrándult. A második kirándulást Ellinger József fővárosi fényképész társaságában végezte, mint a ki ö fenségének nagylelkűsége következtében a pálmaház egyes részleteit lapunk számára megörökíteni jött. E közlésünket két ily kép díszíti, melyek a kertépítés e hazai remekének a fotografiai technika előhaladottsága s a fényképész avatottsága daczára is csak csendes körvonalaít adják. Azt az életet, melyet ott minden levélke lehel, hozzá kell éreznünk.

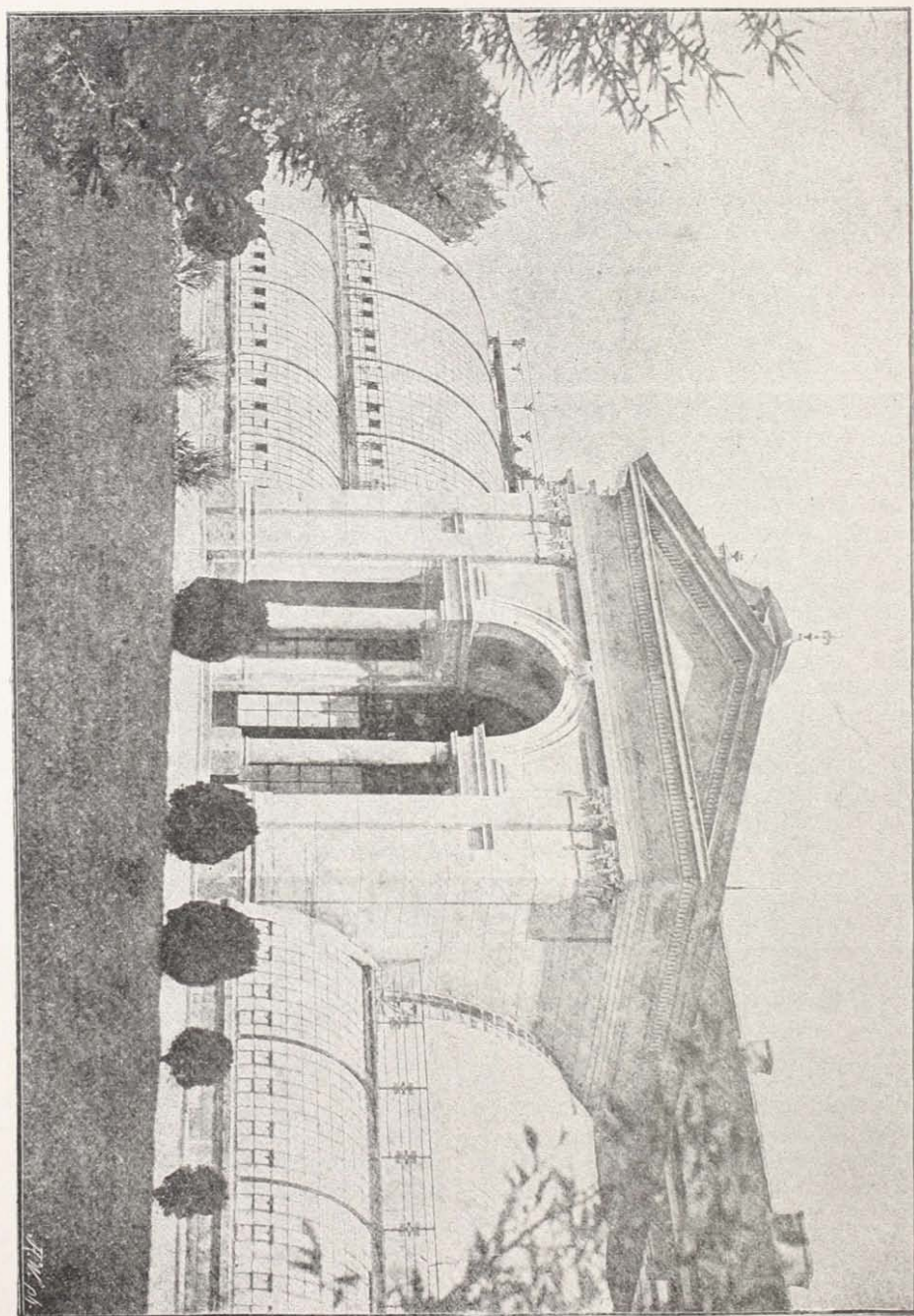
A tisztelt olvasó a pálmaház belső berendezését bizonyosan szintén akkora türelmetlen kíváncsisággal szeretné legalább olvasni, mint a mekkora e sorok íróját a kertbe való belépéskor elfogta. A pálmaház tiszteletet parancsoló, szokatlan méretei, s körvonalaít képben és valóságban a kíváncsiságot annyira felcsigázzák, hogy az ember szeme a legrövidebb úton szeretné rejtegetett szépségeit megközelíteni. De a kertnek vezetői a látogatónak előbb más növénykincseket mutatgatnak, melyeknek szemlélése a türelmetlenség csapkodó hullámaít lecsendesíti és érdeklődés sima tükkrévé varázsolja át.

A gépház mellett levő köhalomnak havasi növénycsoportja mellett az ember még el találna surranni, ha az a gondolat, hogy lám az örökös-hónak a nap enyhe csókjához szokott virágocskáit a mi júliusi levegőnk erőszakos hevérére is mosolyognak, nem tartóztatná. A sok ismert alpesi növényke közt

egy zsenge 4 éves *omorafa*, (*Picea omorica* Pancsics, szerbül *omora*) a szömörkefának e legújabban felfedezett szerb testvére szemlélteti világoszöld tűlevelekkel bevont előkelő ágazatát. Nem messze tőle áll a valamivel idősebb *Cedrus Deodora*, mely kitünően ki-telelt, s a *Pinus pumilionak* csinos termetű változata. A havasi csoport ritkább növényei közül a *Ramondia pyrenaeica* Rich említendő, kékelő-piros és hófehér változatban.

A virágházak takaros külseje is kies látványt nyújt. Az első, melybe belépünk, hidegház hat szakaszszal. Belépve az észak-amerikai *Dionaea muscipulának*, a délausztráliai *Cephalotus follicularis*, s a *Sarracenia Chelsoni* és *S. Drummondii* érdekes levélű »húsevő növényeit« pillantjuk meg. Az első üvegház e szakasza különben áttelelő-osztály, a többi ötben pedig a kúszó *Fuchsiák* lugasainak száz- meg százféle virágdíszje köti le a figyelmet. Az ötödik osztályból alagúton át a melegházakba érünk.

Az Orchideák háza három osztályban vagy 350 fajt zár magába; a legtöbb fajból már 4—5 egyed is van. Látogatásunk alkalmával még több faj virágzott. Ritkább fajaik közül *Epidendron tigrinum*, *Thunia stricta* és a már elvirított *T. Marschallii* igen szépek. Az épen nem kényes *Dendrobium calceolare*, a szokatlan nagyságú *Cypripedium barbatum* és *C. Lawrenceianum*, az *Aerides suavisimum*, *Agreicum madagascarense*, *Cypripedium Veitchii* és *Dendrochilium filiforme* az Orchidea-ház hideg osztályában vannak; e körülmény az ily üvegházak fenn-tartóit a hálás orchideák művelésére bátoríthatja. A harmadik osztály ismét meleg.



Az alsóuthi pálmaház. (Háttérben a főhercegi palotával.)

Benne a sok érdekes közt *Stanhopea insignis*, *Lycaste Depperti*, *Acineta superba* (virított), *Cypripedium Pearsii*, *Oncidium incurvum*, de kivált a nagyon könnyen kultiválható s azért kereskedelmi szempontból is érdekes *Cypripedium Sedenii* emelendő ki. A mérsékelt osztályban levő *Sarcopodium Lobbii*, a *Pholidota crotalina* és *Coelogyne Rollisonii* gyökérgumói a botanikust is lebilincselik.

Innen az aquariumba jutottunk, melyben még néhány orchideában gyönyörködhattunk. A *Stanhopeák* közt a *S. Wardii* és *var. Barkeri* feltűnően szépek. A legszebbek egyike a *S. sup. trigrina*, melynek virága viasz-tapintatú. A *S. aureo punctata* arról nevezetes, hogy évenként más-és másszínű a virága. Hogy az Orchideák virágának színezete ivadékról ivadéokra a fehér, sárga, piros és barna közt váltakozik, az nem ritka tünemény; de e változékonyság a botanikust kemény próbára teheti s a bizonyos színárnyéklatot kereső kertészt bosszanthatja. Annál érdekesebb az állandó színezetű, melyek közt a violaszínű a legritkább. Itt a *Sobralia macrantha*-nak rengeteg nagyságú (20 cm. átmérőjű) violaszínű pompás virága előtt sokáig elállanánk, ha nem jutna eszünkbe, hogy más nézni való is van.

Az aquariumban vagy 200-féle páfrány látható. A harmattermetű *Gymnogramme schizophylla var. gloriosa* egész kis bozótot képez. E növény szépségének láttára értjük, mért kapott Linden képviselője J. van Moll Pétervároth behozataláért az orosz czártól arany gyűrűt. A sokféle *Adiantum* közt *Lüdemannianum* és *A. Mauricianum* ismert szép alakjával a *Veitchii*, *frutescens* és *Santa-Catarina* kolosszális bokrai versenyeznek, de a *gracillimum*-nak egy méter átmérőjű példánya mellett valamennyi szerényen hátrahúzódik. Érdekes behozatok *Asplenium longissimum*, *Adiantum cuneatum*, *Davallia polyantha*, *Mikrolepia hirta cristata*, *Nephrolepis Duffii* és a bizarr alakú *Platycerium* gyönyörű példánya. A *Davallia Mooreana* kitűnő szobanövénynek bizonyult. A *Didymochlaena* hét ép hajtásának fodrosodása szokatlanul szép látvány; vele az *Adiantum cuneatum* verseng, de hiába, ez utóbbi sokkal kényesebb. Az *Adiantum Bausei* és *Alsophila contaminans* újdonságok. A *Selaginellák* közt az *erythropus*, a *thujoides* és *Coesii* mellett a *circinnalis* fatermete gyönyörűen kimagaslik.

A következő üvegház szebbnél-szebb levelnővényei közül a *Carludovica atrovirens* és a fiatal Lucien Lindenről elnevezett *Kentia Luciani* tűnnek ki.

A korsólevelű *Nepenthesekből* négyet láttunk (*Rafflesiana*, *Stewarti*, *ampullaris* és *Sedenii*). Az *Alocasiák* dúsfajú nemének akárhányra mutatja szép leveleit; az *A. Sanderiana* levele fehér erű. Az *A. Reginae* mint újdonság említendő. Az *Anthuriumok* gazdag csoportjából a *Froebelii* válik ki. Csinos levelükkel az *Ensolevarantha metallica*, a *Dichorisandra mozaika*, *Heliconia aureo-striata* és a majd százféle virító *Bertoloniák* szobaüvegházban még többet mutatnának.

Igy haladva, már észre sem vettük, hogy hányadik üvegházban vagyunk, mert csak a természet és kertművészet remekeit néztük. A *Maranta* hatvan faja közül *eximia*, *Lindenii*, *Kerchovii* és *Veitchii* feltűnően nagyok; *argentea*, *virginalis*, *majestatica*, *illustris* és mások levelük díszes rajzaival imponálnak. Ilyen a *M. Lykabei* is, mely jó szobanövény.

A levéllel díszülő növények ezrei közül a *Latania Commersonii*-nak egészséges állapota ritka szép; ez, továbbá a *Dioon edule*, *Geonoma Schottiana*, *Kentia Lindenii*, *Livistona rotundifolia*, *Calamus asperimus*, *Martinezia Lindenii*, *Wallichia porphyrocarpa*, *Astrocarym Ayri* nálunk még ritka pálmák vagy pálmattermetűek. A nevezettek fejlődése olyan, hogy a nagy pálmaházba nem sokára belejuthatnak. Három *Carludovica* (*plicata*, *palmata* és *humilis*) terjedelmének s kívánalmainak szerénységénél fogva jó szobanövény. Ez osztályban *Medinella magnifica* hosszú rózsaszínű virágfürtjei s a liliumféle *Marica Porteanának* virágkoronája, mely szépségben és nagyságban az Orchideákon túltesz, kellemesen hatottak; szintúgy az épen akkor virító *Vanda Batemanni* és *Peristeria elata* nevű orchideák, mely utóbbit hazájában Panamában alakjánál fogva »Szt-Lélek virágának« neveznek. Ez osztály egyéb növényei közül két *Phyllocladon* (*subsignatum* és *gloriosum*), *Anthurium regale* és *Dechardi*, *Phyllothenium Lindenii*, *Cochlostema Jacobiana*, *Dichorisandra undulata* és *Sansevieria angolensis* gyönyörű díszítő-növények lehetnek.

Az üvegházakban elhelyezett növények száma, szépsége és állapota olyan, hogy szakszerű tanulmányozásukra napokat keltenek fordítani. A megemlítettéken kívül, mint



Az aicsuthi pálmaház belseje.

rangosabbat még akárhányat lehetne felsorolni, de térjünk immár látogatásunk tulajdonképeni tárgyára, a pálmaházra át. Útközben még a szaporítóházat s a pihentető hajlékot tekintettük meg, azután a narancsház felett levő terrasszon elhelyezett narancsfák mellett elhaladva a nagy »vas-üveg ház« bejárata előtt állottunk meg, melynek helyzete lapunk múlt évi első számának rajzából látható.

A középépület, a »nagy terem« kőpadozatát cserépvirágokból izléssel összeállított szőnyeg képezi. Tőle balra van a hideg-, jobbra a melegház. Mindegyikük vagy 25 méter hosszú, 11 méter széles és közepén 8,5 méter magas. Belső karzata 3 méter magasságban van. A növények részint szabadföldbe kiültetve, másrészt pedig itt s a karzaton dézsákban állanak. A falakon kúszó növények szövődnek össze.

A hideg-házban a kameliák és azaleák lépcsőzetei, Araucariák, babérfák szép példányai, újhollandi növények láthatók. Rajtok kívül egyes *Lataniák*, *Phoenixek* s az épen nem kényes, de annál ternyebb-növekedésű *Rhapis*-»nádások« láthatók itt.

A melegházat sokkal több és jóval szebb növények népesítik be. Látogatásunk alkalmával vagy háromszáz növény állott benne, melyek közül fejlettségénél, nagyságánál, vagy alakjánál fogva egyre-másra száz az osztály állandó lakója, míg a többiek helyüket a szükség szerint változtatni kénytelenek. Az állandóan oda telepítettek kolosszális méretei s együttlétük tiszteletet követelnek. Ha az ember az ajtón benéz, bizonyos áhitattal megállani kénytelen. Az egzotiká növényóriások némán is megszólalnak és a hazaszeregetet, mely nekik ilyen helyet adott, mely oly gondos ápolásban részesíti — hangosan hirdetik. A szemlélőt a tiszteletnek ez az érzete először annyira elfogja, hogy lélekzetét visszafojtva lép be s csak miután a vizes és csergőző moraja fülét megütötte, mer szabadon pihenni.

A figyelmet mindenekelőtt a magas-növésű pálmák bilincselik le, melyeknek nyalka termetét a Cicadeák s Pandanusok, *Dracaenák* és páfrányok is magukra öltötték.

A bejárattal szemközt egy *Latania borbonica* áll, mely az üveg ház legrégebb lakójának egyike. 1880-ig dézsában volt, de ő fenésége ekkor szabadföldbe ültetette ki, ahol a földnek télen át való kihűlése daczára is ki-

tűnően díszlik. Dereka ugyan csak 40 czentiméter magasságú, de levélkoronájával, melyet akkor vagy 40 ernyő képezett, 6 méterre emelkedik s 650 centiméter szélességű, törzsöke 2, egész magassága 5 méter, de levélüstöke nem is hasonlítható az előbbiekéhez. Egy *Astrocaryum mexicanum* dereka 140 czentiméteres, koronájának szélessége a két méteren valamivel túlmegy; leveleinek száma 15. A három méteres koronájú s egyméteres derekú *Areca Baueri*nek 8 tollas levele szép hajlással tárul ki. Leveleinek számával még a *Phoenix reclinata* egyik példája is kitűnik; harmincz levelű növénye négy méterre emelkedik föl. Dúsabb levélzetűek továbbá a *Chamaerops excelsa*, melynek egy méteres törzsökét 20 levél, s a *Ch. Byrro*, melyét 18 levél koronázza; a *Chamaedorea amazonica* 20 levél áll, ugyanannyi a *Livistonia australis*-en. Mind e dúslevelű palma az utóbbinak és *Chamaerops Byrro*-nak kivételével a hetvenes évek óta lakja a pálmaházat. A nagy »vasüveg ház« meleg osztályában 65 pálmafaj fordúl meg, aszerint, amint fejlettsége engedi. Látogatásunk alkalmával a nevezettek közül a terebélyes (2 m. magas és széles) *Acanthorrhiza Warszewiczii*, *Oreca (Rhopalostylis) sapida* (magassága 2, szélessége 3 m.) *Caryota propinqua* (mindkét mérete 3 méteren felül), *Corypha Gebanga Chamaedorea Ernesti-Augusti*, *Ch. Warszewiczii*, *Daemonorhops melanochaetes*, *Kentia australis* és *Balmoreaana*, *Latania Hoggendorpii* és *Thrinax elegans* volt látható; legtöbbjük 1880 előtt került e szakaszba, amely körülményből már az olvasó is következtetheti, hogy levélkoronájuk díszes.

Pálmákon kívül Cicadeák is voltak ott. Egy ritka szépségű *Cycas circinnalis*nak 70 cméteres derekát majdnem 4 méter szélességben vagy 75 levél koronázta, míg egy *C. revolutának* kb. 80 cméteres törzsökén 60 levelű üstök volt. Más Cicadeát is láttunk; ilyenek a *Ceratozamia longifolia*, *Dioon edule*, *Encephalartos horrida* és *Zamia Lindenii*.

A Pandanuszokból is van szép és nagy alak. Az épen akkor virító *P. furcatus* 130 czentiméterre nyúlt fel és 4 méterre terjedt szét. Ez 1872 óta díszíti a pálmaházat, míg a nem sokkal kevésbé imponzáns *P. ornatus* a hetvenes utolsó évek, a *P. tenuifolius* 1880 óta van ott. A *P. utilis* és *P. Van. Geerti* is szép példányokban láthatók.

Az üveg ház óriása a szabadba kiültetett

Bambusa arundinacea, melynek az üvegház nem elég tágas, úgy, hogy folytonosan le kell nyesni. Buja hajtásai az üvegház tetejét mindazonáltal elérik. Ez téli kertekre nagyon hálás növény; helyben nem válogat, levélzete pedig mindazonáltal díszes, és a mi fő: tiszta és összeomló. A *Musa Ensete* szép példánya sem felejtendő ki, mely itt 1884 óta van s ottlétükkor derekával magasságban 250 centimétert és három-méteres nyolcz levelével öt métert ért el. E példány azért is nevezetes, mert az üvegházban megért magból való. Kár, hogy a növény magvának megérését nem éli túl. Az ötödfél méter magasságu *Pinnectitia tuberculata* is kiválóan szép. Más egyzikű a *Carludovica*, melyből ott négyfélét láttunk, *palmatát*, *plicatát*, 15—15 levéllel, *humilist* 22-vel s 180 centiméter átmérőjű koronával. A *C. atrovirens*, melynek egész magasságában (1 méter) és szélességében (150 centiméter) 70—80 levele van, lassú és tényleg növekedésénél fogva kitűnő szobanövény.

A kimagasló páfrányok közül az 1873 óta ott nevelt *Cibotium regale* öt méter hosszú 9 levelet hajtott, míg a *C. spectabile* valamivel szerényebb méretű. Az *Alsophila Van-Gerteri* két méteres 12 levéllel díszlik. Más páfrányok az *A. australis*, *Balanium antarcticum*, *Todea barbara*.

Melegházi kétszikű növényből is van itt néhány ritka-nagyságú, p. *Crescentia regalis*, mely 1872 óta 2 méter magas, derekán 2 méter széles és 1 méter magas koronát növesztett. E növény arról nevezetes, hogy apró fehér csillag virága közvetlen a törzsökből fakadva, kellemes illatot áraszt. Akkor épen virított. A *Curatella imperialis* is szép termétű.

A pálmaház nagyszerűségéről e sorok, melyeket benyomásaink, tapasztalataink s vezetőik szíves adataiból merítettünk, bizony csak gyenge képet nyújtanak. Pedig a kertépítésnek hazánknak emez egyetlen műve valóban oly szép, hogy egész kötetre volna szükség, ha

azt csak szárazon leírni akarnók. A sorok írója tudja, hogy ily leírást csak sokkal avatottabb kéznek kell végeznie, de arról is szerzett tudomást, hogy hazai kertészeink az egész kertészet nagyszerűségét ismerve oda el-ellátogatnak. Nem csak a sok növénykincs vonja őket oda, hanem a szakképzett munkálkodás is, mely minden ízén meglátszik. József főherczeg és Klotild főherczegnő ő fenségök odaadással működő keze nem csak öröködik e kert felett, de akárhány növény eredetét s fejlődését közvetlen ő fenségöknek köszönheti. Mennyi furfanggal kell a pálmaház kis térfogatát kihasználni, hogy állandó lakosainak kára nélkül a nyáron át a kert szőnyegébe vagy gyepebe elhelyezettek télre szintén elférjenek benne. Mily áldozatokba kerülhet mindez? A kényesebb növényeket télen dézsástul állványra kell helyezni, mert a föld tetemes kihülése következtében könnyen tönkremehetnének. A mióta e sorok írója ott volt, a kert-művészet kereké ismét egy nagyot fordult. A London mellett levő kjú-i (írva: kewi) nagy pálmaházuk szabadba kiültetett növényei az igazgatónak: Hooker-nek (mond Hüker) szomorúságára minden télen károsultak. Azonban, midőn 1885 őszén a fűtőcsöveget csomóját hely szűke miatt a pálmaház pinczeboltzata alá helyezték, a tél folyamán észrevették, hogy ezt az épen fölötté levő növények nem csak hogy nem sínylették meg, hanem tőle még szebben fejlődtek. Így okúlva, a melegítő-csöveket több pontra vezették s ha a mostani telünk elmúltával az új berendezést czélszerűnek találják, a pálmaházak fenntartása télen sokkal könnyebb lesz, mint jelenleg.

Minthogy mindentől, amit láttunk, azt a meggyőződést szereztük, hogy a pálmaházban s az egész műkertben buzgó szakavatottság működik, biztosak vagyunk benne, hogy a kertépítés e mesterművét szakkertészeink, botanikusaink s műértő kertbarátaink mindig okulásukra és buzdulásukra szemlélhetik meg.

Új szőlőfajok előállítása.

Közli Molnár István Budapesten.

Mindenki tudja, hogy mint minden növénynél, úgy a szőlőnél is a jelenleg ismeretes s ezernél több faj 1—2 ősfajtól vette eredetét. Így pl. az európai, mintegy 1500

fajt számláló szőlő a *Vitis vinifera* is eredetileg csak két fajjal birhatott, és pedig egy fehér és egy fekete fajjal, s amennyire e szőlő eredete és hazájára nézve ma már majd-