

Az eperjesi r. kath. templom.

Akármely vidékről közeledjünk Eperjes városához, a legelső, a mit észreveszünk, a r. kath. templom szép sugar tornya, mely a parochialis templommal együtt csaknem a város középpontján áll a nagy piac közepén. A templom tornya, bár messziről szépnek és karcsunak látszik, de minél közelebb érünk hozzá, annál inkább veszszük észre, hogy tetőzete azon időtájban épülhetett, mikor az úgynevezett *rokoko* vagy *barok* formák a torony-tetőzetekre is kiterjedtek, t. i. kidurodásokkal voltak ellátva, mely izlés nélküli modorban fedették hazánk több vidékén is különösen kisebb helységekben a tornyokat.

Az eperjesi parochialis templom tornya azonban mégis eltér némileg azon izlés nélküli modortól, miután csúcsa gulába (pyramisba) megy át, melynek alapján egy csigatekeres által diszitett alapzaton nyugszik, és ez által szebb formát nyer; és így épen ez által különbözik a rokoko tornyoktól, melyek csúcsai kivétel nélkül hagyományosan végződnek, mint például az eperjesi görög egyesültek temploma, valamint a ferenczrendi zárda kettős tornyai. — E szerint e templom tornyának tetőzete nem egyez meg a templom góth izlésű modorával, s nagyon kívánatos volna, azt a templom külsejéhez illő góth modorban átíditani és megújítani, mi nemcsak a templomnak, de egyszersmind a városnak is dísze válhatnék.

A torony köfalrésze már csinos góth izlésű ablakkal van ellátva, és öt emeletből áll; az ötödik emeletet az öt szobája képezi, mely oszlopos tornácczal van körül véve, honnan elragadó kilátás nyílik az alatta elterülő városra és regényes vidékére. — A templom külseje szép góth modorban van építve, s különösen déli oldala igen csinos; az északi oldal azonban újabbkori és a góth izléssel homlokegyenest ellenkező modorban épült kápolnákkal van eltorzítva, mi az összhangzást tökéletesen elrontja.

A mi a templom fekvését illeti, ez majdnem minden régi templom fekvésével megegyez, t. i. a szentélylyel kelet felé van fordítva, s itt is az azon időben általános divatozott irány (*linea sacra*) van megtartva. — Hogy mikor épült e templom, azt egész biztossággal nem lehet meghatározni, annyi azonban bizonyos, hogy építési modoráról ítélve, a 13 vagy 14 századból származik.

A templomnak három bejárata van, déli, északi és nyugati oldalán a torony alatt, mely utóbbi főbejárásnak (*valva*) tekinthető.

Három hajóból áll, egy fő- és két mellékhajóból, melyek góth oszlopok által vannak egymástól elválasztva, mely oszlopokon a szép góth boltozat nyugszik.

Feltűnő itt azonban, hogy a déli mellékhajó valamivel rövidebb a főhajónál, az északi mellékhajó pedig még rövidebb is, kelet felé egy kápolnába végződik — a mint képünkön is látható. Mind a három hajó keleti végei a góth építési modornak megfelelőleg sokszögek (*polygonok*) által vannak határolva, melyeknek élei kívül szokás szerint góth oszloptámokkal vannak ellátva, s az utóbbiak közt szép góth izlésű magas ablakok foglalnak helyet.

A sekrestye régen más helyen lehetett, jelenleg a templom déli oldalához van építve, és a mint építésmódoráról láthatni, későbbi időkben keletkezhetett. A templom



Az eperjesi r. kath. templom. — (Mykovszky rajza után Greguss János)

ugyanazon oldalán, mint feljebb említettük, a bejárás előtt egy előcsarnok (*paradisus*) van, mely azonban semmi díszítéssel nem bír.

A főoltáron kívül — mely szokás szerint a főhajó keleti részét (*sanctuarium*) foglalja el — van még e templomnak tizenkét kisebb oltára, egy a déli mellékhajó keleti részén, a többi pedig részint a templom belfalához, részint pedig a boltozatot tartó oszlopokhoz van támasztva, itt azonban mégis feltűnő, hogy régi góth izlésben épült oltárokat nem találunk, hanem ezek mind már a későbbi korszaknak megfelelő *rokoko* vagy *renaissance* modorban vannak készítve, és így izlés tekintetében nincsenek összhangzásban a templom góth modorával.

Megemlítésre méltó még, hogy a templom főhajójában a *presbyterium* felett egy

keresztbe fektetett gerendán a régi templomoknál gyakran előforduló úgy nevezett *dialkereszt* (*crux triumphalis*) két alakkal (Mária és János) van alkalmazva.

A templom jó orgonával bír, mely a főhajó nyugati részén a főbejárás felett szép dóriai oszlopokon nyugszik.

Általában véve e templomnak belseje szép, csak hogy különböző koru, e szerint különböző izlésű részeivel nem gyakorlati hatja a szemlélőre azon kellemes benyomást, melyet egy és ugyanazon izlésben épült templomok szemléleténél találunk; — bár egyes részei, például a déli hajóban, nem messze a chorustól levő újabbkori igen szép görög izlésben készült szent György-oltár némileg magára vonja a szemlélő figyelmét, lehet, hogy egy újabbkori izlésben épült templomnak méltó dísze szolgálhatna; itt azonban egészben elveszti művészeti becsét.

Végre megemlítjük még a képünkön is látható, s a templom északi oldalához későbbben hozzá épült, újabb izlésű oszlopokkal ellátott kápolnát; ez hasonlóan nincs a templom góth külsejével összhangzásban. Általában véve csak akkor lehet egy építmény tetszetős alaku, s csak akkor bírhat művészeti becses, ha minden egyes része következetesen, bizonyos megállapított és határozott izlésben van íditva. — Sajnos, hogy ezen hibás eljárást — mind építési, mind újítási tekintetben — hazánk több templománál oly gyakran találhatjuk, s óhajtandó volna, hogy — kivált szép góth izlésű templomainknál, (melyek hazánkban ugyis gyérek) a javításokat és hozzáépítéseket úgy eszközölnék, hogy a templom eredeti modora lehetőleg megtartassék.

A piac, melyen a templom áll, több

emeletes csinos házzal díszeskedik; a templom északi részén van az egyszerű modorban tartott evangélikus templom, a régi kollegiummal, és a városi elemi tanoda.

Mykovszky Viktor.

A budai lánchídter.

Ha Pestről a Duna gyönyörű lánchídján végig sétálunk, legelőször azon terére érünk, s a Buda városának, melynek élethű képét mutatja mellékelt rajzunk. E hely már igen kis mértékben emlékeztet Buda régiségére, de dacára újabbkori jellemének, a városnak legérdekesebb, mindenesetre pedig legélénkebb pontjai közé tartozik.

A mint a hidvámszedő kivette kezünkől az átmenetet biztosító pléhjegyet s Buda szárazföldjére lépünk, egyszerre öt nagy utvonat középpontján állunk. Szemben velünk tátong az alagút nyílása, mely a várhegyen keresztül egyenes vo-

nalban a Krisztinavárost köti össze a Dunával; közvetlen az alagutttól jobbra azon 1857-ben készült új ut kanyarodik fel a várba, az egyetlen kényelmes kocsiút, mely minden nagy erőködés nélkül teszi lehetővé a feljutást. Képünk előterén jobbra látjuk a budai takarékpénztár házának egy részét, mely Ybl építésznök terve szerint négy évvel ezelőtt izlésteljes, csaknem palotaszerű stílusban épült; ezen ház mellett, fölfelé, a Duna mentében a viziváros, császárfürdő s Ó-Buda felé vezet az út. Végre a negyedik utvonal az, mely a képünk baloldalán látható népszínházi épület mellett lefelé a Duna mentében a Ráczváros és Tabán külvárosokba, a Gellérthegy tájékára vezet. Az ötödik, s legnagyobb országút pedig a lánczhid maga, mely Pest felől szállítja ide a legnagyobb élénkiséget.

Hogy ez öt utvonal egyesülése ezen helyen meg nem szűnő, eleven sürgést-forgást, szakadatlan közlekedést, sőt gyakran egymásra toluó emberek, terhes szekerek, kocsik, targonczák stb. fennakadását idézi elő, az igen természetes, s annál inkább sajnálandó, hogy e hely beépítése alkalmával több gondot nem fordítottak az itteni

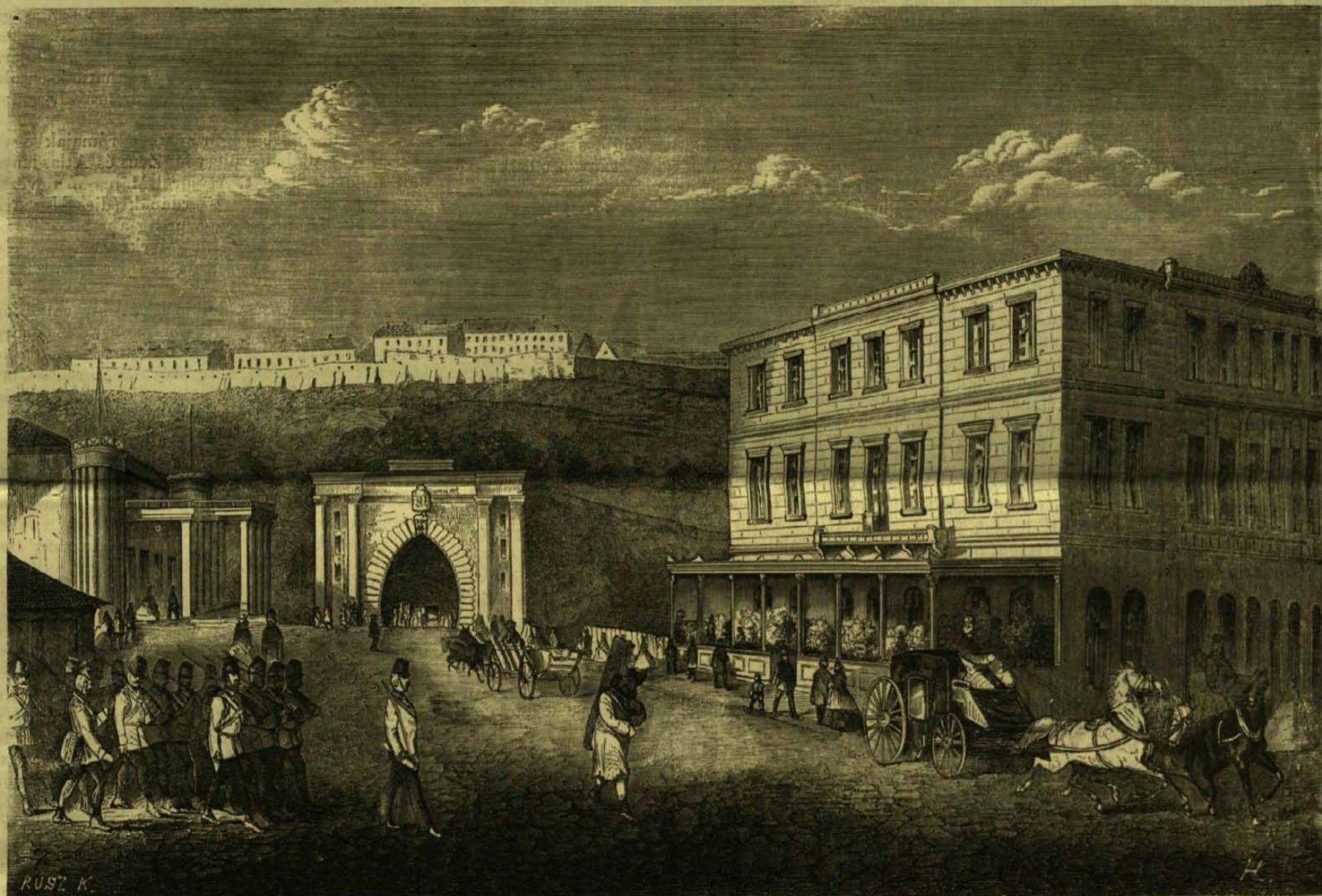
a jó akaratnak, rögtönzésnek, készületlenségnek s könnyüvérségnek szomorú jelvénye. Mily zajos élet ütötte fel itt néhány rövid évre sátorát, mely világra szóló jó kedvvel járta itt Dunán apó és fia Patroklos az ő ledér kankanját s a sok szemkápráztató léhaság mellett mennyi elismerésre méltó igyekezet, leleményesség és ügyesség tartá itt elfoglalva a tért, napról napra nemesb élvezkel biztatván a magyar színészetnek e reá nézve csaknem idegen földön is egyre szaporodó híveit — s most! A vidám sereg nyom nélkül elpusztult; a pezsgő élet helyén némán merednek égfelé az újra vakolt régi falak s Dunánán fölesiklandozó áriái helyett kósza varjuk és csókák kárognak a háztetőről a szép remények mulandóságát. Akárkit terhel a budai népszínház megbukásának sulya, megbocsáthatlan hibát követett el, s akárki veszi még egyszer kezébe a megakadt ügy folytatását, jó lesz előre meggondolnia, hogy a színészetnek komolyabb, nemesebb feladatai is vannak általában, s a magyar színészetnek Budapesten különösen.

A budai lánczhidtér képezi gyupontját a pestiek minden kirándulásainak, melyeket oly gyak-

Hirlapirodalmunk a 19-ik században.

Harmadik közlés 1841—1847. *)

Az időszaki sajtó, mely óriási hatást gyakorol egyesekre, úgy mint tömegekre, kivált ott, hol a sajtórendszabályok nem nehezülnek a gondolatközlés e nagy eszközére, mindenki észlelhető, ki csak némi figyelmet fordít, az ez időben már szabadabban szárnyaló külföldi journalistika termékeire, mert a journalistika, mint a nyilvánosság és közvélemény organuma, legelőtőbb eleme az alkotmányos rendszernek, korlátozója a hatalom kihágásainak, ellenőre a közigazgatásnak és az igazságszolgáltatásnak; a journalistika azon gyakorlati iskola, melyben a tudós szintűgy, mint a polgár, a műiparos mint a törvényhozó életpályájára készülhet; szóval a journalistika azon varázserő, mely a legtávolabb nemzetekhen is érdeket ébreszt egymás iránt s ennek köztörekvést, közczélrahatást idéz elő. — Hazánkban ugyan mostohább körülmények uralkodtak mint külföldön, mert a magyar időszaki sajtó, soknemű gátló viszonyok- s befolyásoknak



Népszínház.

Alagut.

Takarékpénztár.

A budai lánczhidtér. — (Lüders rajza.)

forgalomhoz szükséges nagyobb, kényelmesebb tér üresen tartására. Nem kívánhattuk volna, hogy itt is akkora lánczhidtér alakittassék, mint Pesten, mert hiszen Buda szűkebb területi viszonyait nem lehet a pestiekhez hasonlítani, — de sajnálatos, hogy a szép takarékpénztári házat nem építették néhány öllel hátrább a Dunától, mi által nemcsak a forgalom kényelme nyert volna, hanem magának a szép épületnek is, szemnek tetszőbb, kedvezőbb fekvés jutott volna. Hogyan lehetne még ezental a tér be nem épített, alsó részének rendezése által, a symmetria megsértése nélkül, e mozgalmas hely nyomasztó szűk arányain segíteni, ennek meghatározása nemcsak budavárosi, hanem valóságos országos gondokat is megérdemelve.

Természetes, hogy nyáron háromszoro: az élénkség ezen a ponton. Pest lakóinak nagy része ilyenkor Budán keres szórakozást. Mindjárt a takarékpénztári épület földszinti helyiségeiben igen diszes kávéházi teremek s árnyat adó veranda szolgál estenkint a fagyaltozóknak gyűlőhelyül. Átellenben van a Mátyás király istállóiból átvarázsolts népszínház, az ő modernizált homlokzatával, s hátsó részeinek eredeti ódon barna falaival —

ran rendeznek a regényes budai hegyek közé. Itt van gyűlőhelye a temérdek bérkocsinak és omnibusznak, kik tömegesen szállítják nyári napokon a város szűk falai közül menekülőket a Zugliget, Disznófő, Szép juhászné, Svábhegy, Sashegy, Gellérthegy virányaira, a sok melegfürdőbe s az újabb időkben felkapott keserű sós forrásokhoz. — Az alaguton keresztül zarándokolnak a német Thalia hívei a Krisztinaváros elején álló német szinkörbe; s ezen túl van néhány év óta a buda-trieszti vasut indóháza, mely hogy mennyire igénybe vesz minden közlekedési s szállítási eszközt, tovább magyarítani felesleges. A magánfogatok, bérkocsik, terhes szekerek s a gyalogjárók, tömege a nap némely óráiban valódi mozdulatlan torlaszszá halmozódik.

E tér képezi Budaváros testének élénken lüktető főerét, honnan messze sugározik el az élet és mozgalom a budai ós várhegy alatt minden irányban. Csak fenn a vár falai és sűrű házsorai között uralkodik ünnepélyes zajtalanság és méltóságos egyhanguság, mintha e királyi magasságra az élet piezsi zaja nem is merne feltolakodni.

volt alávetve, különösen a censura lidércnyomásként nehezült reá, és ime mindezek dacára, mely nagyszerű tüneményként küzdött és tört magának utat politikai hirlapjaink példányképe a „Pesti Hirlap“, mely fényes irodalmi kört csoportosított s mintegy delejként vonzott maga körül a szépirodalmi téren divatlapjaink triumviratusa: az „Életképek“, „Honderü“ és „Pesti Divatlap“; úgy hogy hasonló erő központosítását hiába keresnők mindezeideig belletristikai lapjaink közt; ez időre esik továbbá jeles vidéki lapunk a „Hazánk“ keletkezése, melyet mintaképül használtak a későbbi vidéki lapok szerkesztői; végül az egyházi s más szaklapok ügyes szerkesztői ekkor szereztek lapjaik részére oly pártoló közönséget, mely később is megkivánta s állandóan fentartotta a hasonlirányu s czélu lapokat.

Szóljanak azonban erről időrendszerint a következő — hirlapirodalmunk haladását bizonyító adatok.

*) A második közlést lásd a V. U 1864. 6. stb. számaiban. E sok gonddal összeállított cikksorozatot ajánljuk olvasóink figyelmébe. — Szerk.