

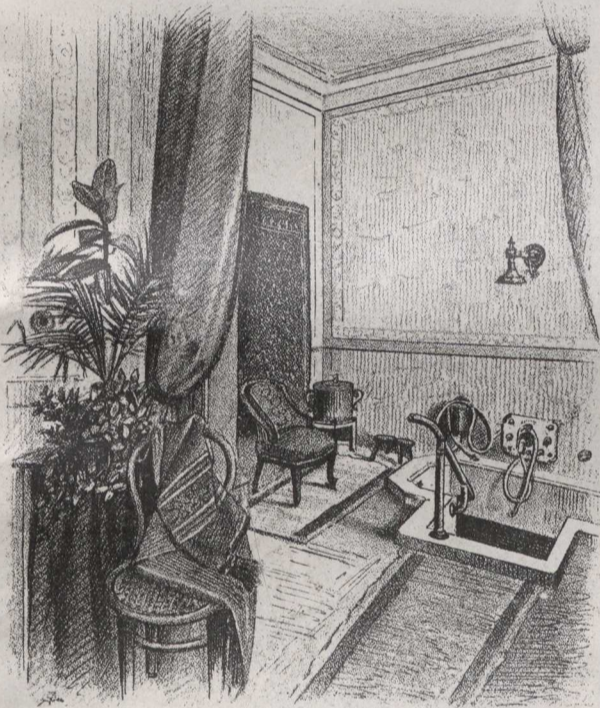
MATTONI ERZSÉBET-SÓSFÜRDŐJE BUDÁN.

(Képekkel.)

Az 1853-ik év tavaszán az a hír futotta be a fővárost, hogy egy *Schleisz* György nevű földműves, kelenföldi zöldséges kertjében, kútásás közben, egy ásványvíz-forrásra bukkant, mely szakértők által megvizsgálva, keserűvíznek bizonyult. A meglepetés, melyet e hír keltett, annál nagyobb volt, mert keserűforrások jelenlétéről a főváros területén senkinek sejtelve sem volt.

Valóságos népvándorlás indult most a forrás színhelye felé.

Először a tudományos szempontból érdeklődők, az orvosok, vegyészek, geológok stb. rándultak ide, vizsgálva a vizet és átkutatva a talajt; ezeket követte a kíváncsiak nagy tömege, s végre, midőn az időközben áruba bocsátott és a főváros



SZALON FÜRDŐ.

kórházaiban is kipróbált forrás kitünő gyógyhatásának híre is terjedt — mindinkább szaporodó számmal azok is, kik a víznek a helyszínen való használata által remélték visszanyerhetni testi épségüket, egészségüket.

Az új forrás, a legmagasabb engedélyvel, ő felsége Erzsébet királyasszony neve után *Erzsébet-forrásnak* kereszteltetett.

Alig mult el egy év és az előbbi zöldséges kert helyét elfoglalta egy új, fiatal park, melynek közepette ott állott egy kis fürdőház 10 fürdőszobával és egy az Erzsébet-forrás fölé épített ivócsarnokkal; egy vendéglő és néhány kisebb, a gyógyvendégek felvételére szolgáló lakóház. Az Erzsébet-forrásnak pedig időközben számos versenytársa támadt, a midőn a környéken lévő telkek tulajdonosai is kutak után ásatva, az előbb nevezetthez hasonló vegyi alkattal bíró gyógyvizekre akadtak.

Egyébiránt mindez, a mi ez irányban néhány évtized előtt történt, csakis szerény kezdeményezés volt. De hogy e kezdeményezést teljes siker koronázta, arról könnyen meggyőződünk, ha egy futó pillantást vetünk a dolgok mai állására.

Az egyes birtokosok által különféle név alatt áruba bocsátott keserűvizek jelenleg nemcsak hogy kiszorították Magyarországból az eddig ide nagy mennyiségben importált külföldi, nevezetesen

pedig a csehországi hasontartalmú vizeket, de a külföldi piacot is annyira meghódították hogy ma már legalább is 9—10 millióra tehető ama keserűvízzel telt palaczkok száma, a melyek a budai forrástelepekből évenként a világ mind az öt részébe szétküldetnek. A budai keserűvizeket ma mindenütt egyaránt be-

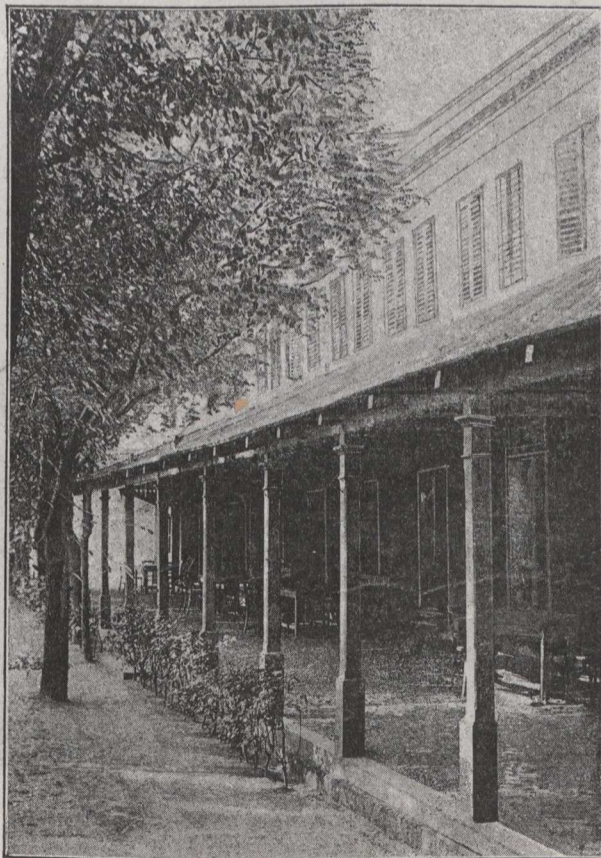
esülik és nemcsak hashajtó gyanánt, hanem hosszabban tartó rendszeres kurákra is alkalmazzák.

Megalapítása óta az *Erzsébet-sósfürdő* is, melyet ezuttal képekben is bemutatunk, hatalmas fejlődésnek indult. Legtöbbet köszön e tekintetben *Mattoni Henrik* cs. tanácsosnak, ki 1881 óta e gyógyhely birtokosa. E férfiú, ki a Karlsbad melletti *Giesshübl*-t újjá teremtette, s ki az ottani, majdnem feledésbe ment gyógyforrást, a «*Giesshübler*»-t annyira kedvelté tudta tenni, hogy a belőle évenként szétküldött palaczkok száma megközelíti a 6 milliót: magyarországi gyógyhelye körül sem fukarkodott. Aldozatkészsége e tekintetben mintául szolgálhatna a hazai fürdőbirtokosoknak, a mint hogy *Trefort* közoktatási miniszter, ki mindenkor melegen érdeklődött a hazai ásványvizek és fürdők iránt, előttük nem egyszer hozta fel *Mattoni* nevét buzdító példa gyanánt. *Ybl* Miklós tervei szerint bővítette ki két új szárnyal a régi fürdőházat, mely jelenleg 65 márvány-, cizink- vagy rézkádakkal ellátott és a fürdészet mai állásának megfelelő, mintaszerűen berendezett fürdőszobát foglal magában; új lakóházat, az úgynevezett *Mattoni-házat*, társalgótermet, valamint új gépházat épített; nagyobbította a parkot, új keserűkutak ásatása által szaporította a gyógyeszközök számát, külön édesvízvezetékét készíttetett stb.

Mindezek által azonban *Mattoni* reformáló munkássága még nincs befejezve; az újjáalkotás munkája még tart és éppen most folynak a tárgyalások egy nagyobb szabású vendéglő építése érdekében.

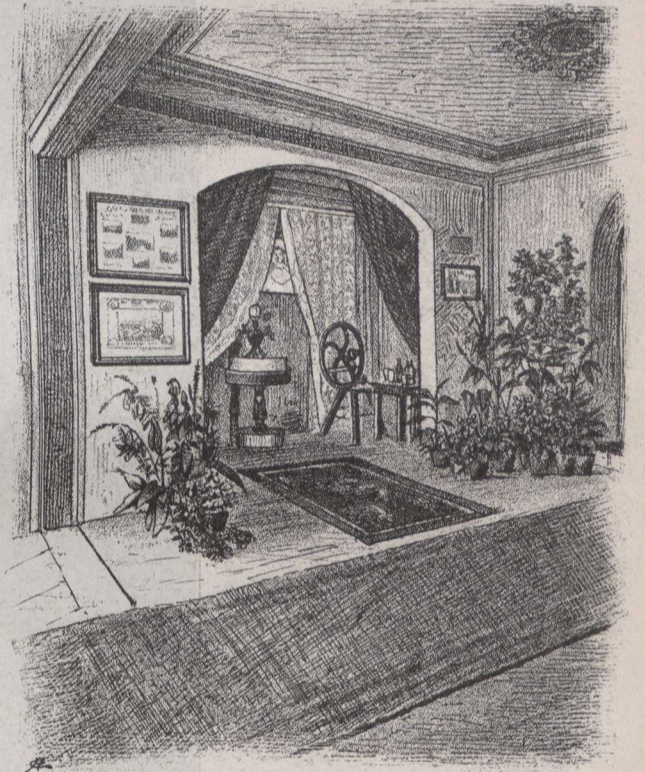
Az *Erzsébet-sósfürdő* mintegy félórnyira fekszik Budapesttől (Budától) a kelenföldi síkságon. Északi szelek ellen a Gellért- és Sashegy védik. Az összeköttetést a fővárossal reggeltől estig rendszeren közlekedő és a fürdő tulajdonát képező társaskocsik tartják fenn.

A gyógyhely jelentősége forrásaiban rejlik; keserűvizek rendszeres használatára, fakadásuk



FÜRDŐÉPÜLET FEDETT SÉTÁNYNÁL

helyén, nem igen nyílik másutt alkalma a betegnek; rendszerint csak palaczkokba töltve szerezhetők meg, a kereskedelem útján. Az *Erzsébet-sósfürdő e tekintetben unikum*, a mennyiben az egyedüli hely, hol alkalom van adva nemcsak a forrás belső, hanem egyuttal külső használatára is, fürdők alakjában. Ivásra rendszeren az *Erzsébet-forrást* (hidegen vagy fölmelegítve) szokták használni, mely e czélra különösen az által alkalmas, hogy benne tetemesen több a glaubersó, mint a keserűs és így sokkal enyhébb hatású. Egyes esetekben a nála sokkal tömörebb és szintén a gyógyhely területén fakadó *Királykeserű-források* is jönek alkalmazásba. A fürdőkhöz 6 külön keserű-forrás szolgáltatja a vizet. A fürdők hatása nagyjában megegyezik a konyhasósvizek hatásával. Kitünő gyógyhatással bírnak a fürdő forrásai a következő bajokban: a belek renyhe működése, alhasi és általános vérbőség, verőczéri pangások, aranyér, máj- és lép-bajok, általános elhízás, idegbántalmak, és kiváltképen *női bajokban*. Az *Erzsébet-sósfürdő* gyógyhatása különösen ez utóbbi bajokban annyira általánosan el van ismerve és ennek következtében oly előszeretettel keresik föl a szenvedő nők e helyet, hogy mellettük az ott gyógyulást kereső férfiak száma csaknem elenyészik. Joggal számítható tehát a nevezett gyógyhely a *női fürdők sorába*. A női bajokban itt elért siker gyakran valóban bámu-



ERZSÉBET-FORRÁS IVÓCSARNOKKAL.

latra ragad. Minden évben tanui lehetünk annak, hogy nevezetesen súlyos lobos bántalmak következtében kimerült nők, kiket eleinte csakis hordozó széken visznek, jóformán az ágyból a fürdőszobákba és innen ismét vissza az ágyba, rövid, néhány heti kúra után gyógyulva hagyják el a fürdőt. Mindenesetre a sikerek elérésében jelentékeny része van a fürdő kitünő orvosának, *Bruck Jakab dr.-nak*, e jóhírű női orvosnak is, ki igazi odaadással ápolja betegeit.

A park közepén fekszik a nagy, egyemeletes *fürdőépület*. Első emelete számos kisebb-nagyobb jól butorozott vendégszobát tartalmaz, míg földszint a fürdőszobák, továbbá az ivócsarnok és az igazgatóság helyiségei vannak elhelyezve. Az első emeletről egy fedett lépcső vezet egyenesen a fürdőkhöz és az ivócsarnokhoz; az ezek előtt levő fedett folyosó rossz időben is lehetővé teszi a szabadban való tartózkodást.

Közel a fürdőépülethez fekszik a *Mattoni-ház*, 28 vendégszobával, valamint az *Ilona-épület*. Szerényebb berendezésű, de azért megfelelő lakások vannak még a *királyforrások* épületeiben is.

Az igazgatóság a vendégek szórakoztatásáról czélszerűen gondoskodik. A nyári idény tartamára egy jóhírű zenekart szerződött, táncczal és tombolajátékkal összekötött zeneestélyeket, továbbá környékbe való kirándulásokat rendez stb. A fürdővendégek rendelkezésére állanak: a tár-

salgó-terem zongorája, több rendbeli politikai és szépirodalmi lap, valamint egy kis könyvtár is.

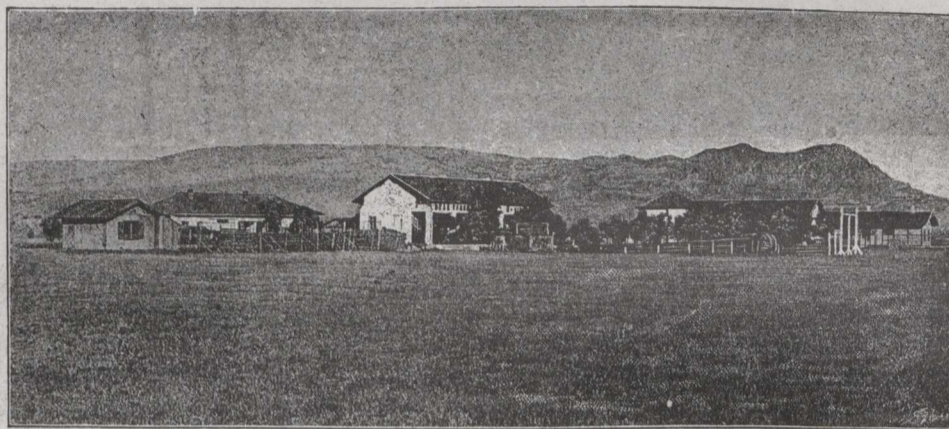
A gyógyhely társaséletét egyszerűség jellegzi. A vendégek egymáshoz való viszonya fesztelen és a fürdőnek az ország minden részéből érkező lakói, valamint az idegenek csakhamar kis együvé tartozó családot képeznek. Míg a reggeli órákat rendszeren az ivókúra és a fürdőzés foglalja el, a nap második fele nagyjából kirándulásokra vagy hosszabb sétákra fordítatik. Az esteli órákban pedig a vendégek nagyobb része a társalgó terembe gyűl, mely ilyenkor a társasélet központja. Esetleg ily alkalomkor kisebb hangversenyek rögtönzöttek és pedig kiválság a fürdővendégek vagy hozzátartozóik által; ezek után nem ritkán tánc vagy egy társasjáték következik, míg végre a tizedik óra bekövetkezte, mint azt a házsabályok előírják, a vidám együttlétnék végét vet.

A kirándulások célját részben a környék közelebb vagy távolabb fekvő helységei (Promontor, Albertfalva stb.) vagy a síkság különböző nevek alatt ismert keserűvízforrásai képezik, továbbá a nádor-

ség teljes visszaszerzésének nem csekélyebb tényezője a gyógyhely egészséges üde levegőjében, valamint ama testi és lelki nyugalomban rejlik, melyet a beteg itt igenis, de sohasem találhat a főváros zajában: már magában véve is teljesen helytelen, ha p. o. lobos méhbántalmakban szenvedő nők, egyáltalában a koei rázkódtatásának teszik ki magukat. Magától értetődik, hogy ily körülmények közt, egyes esetekben gyógyulás beállta késik, vagy végképpen elmarad, vagy

helyek sorában úgy berendezése, valamint forrásainak minősége által első helyet foglal el s hogy jelenlegi tulajdonosa, *Mattoni*, nagy szolgálatot teend a szenvedő emberiségnek, ha ki nem fáradva áldozatában, oda működik, hogy az Erzsébet-sósfürdő nemcsak hogy megtartsa jelenlegi jó hírnevét, hanem tovább fejlesztve, minél szélesebb körben élvezhessék annak jótékony hatását.

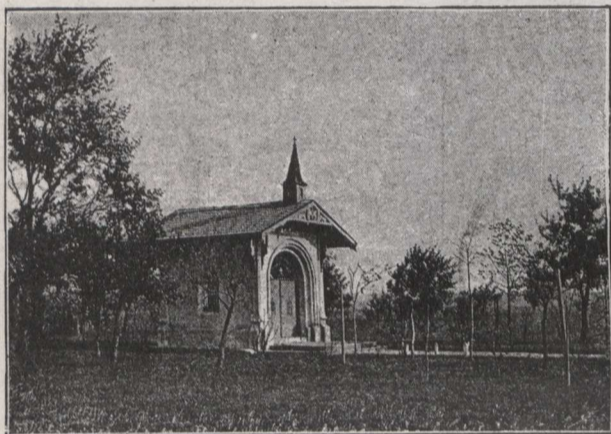
—n.



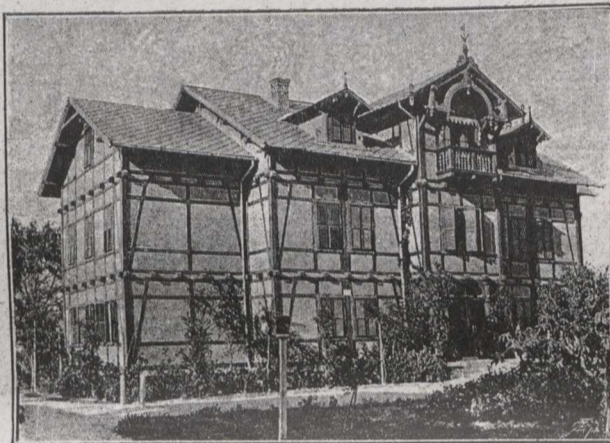
A KIRÁLY-KESERŰFORRÁS.

A HÉTRŐL.

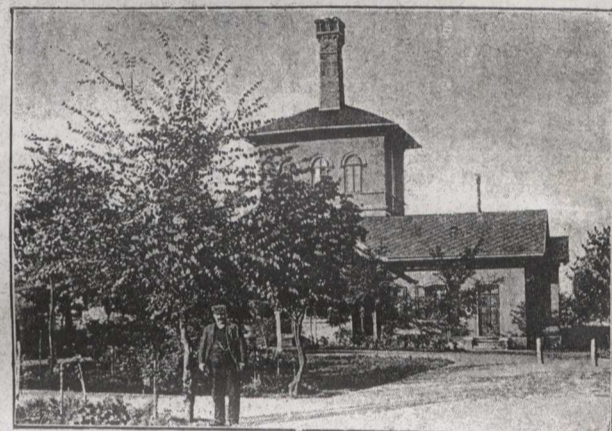
Ha e hét nem hét nappól, de hétszer hétből állana, — mosolyogjatok előre tudós akadémikusok, — csak azt mondanám: e hét hőse — Herman Ottó. Hőse a szó nemes értelmében. A t. Ház ünnepe, népgyűlés sem vala Rákos mezején, de még Máramaros-Sziget piacán sem s a hét hőse mégis csak Herman Ottó, Hermann és Ottó... Világosnál világosabb, hogy ősei nem a hét vezérrel keltének át nagy Magyarország határán. Itt született, magyar földön nevelkedett, de már azért nem tenném tűzbe a kezemet,



A KÁPOLNA.



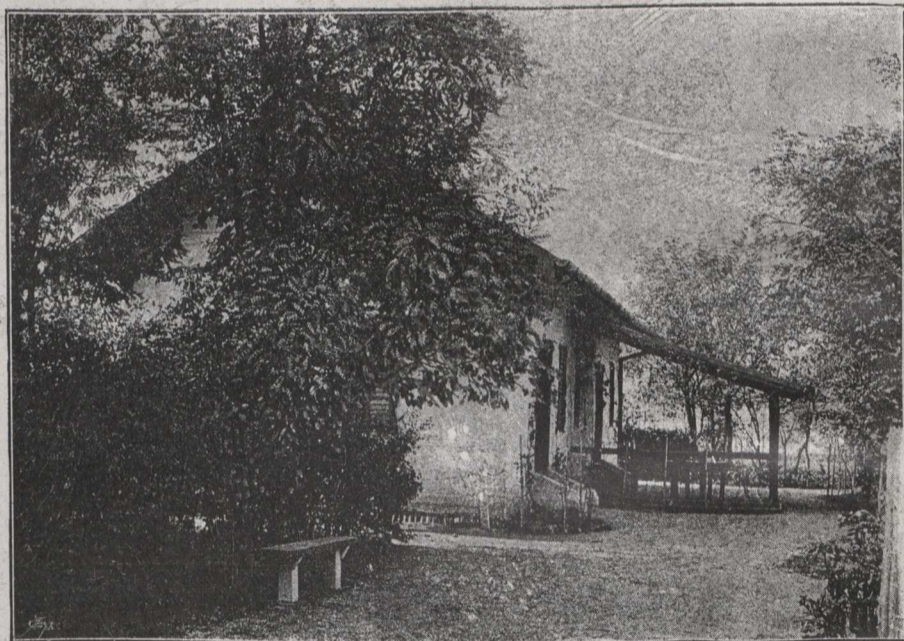
A MATTONI-HÁZ.



A GÉPHÁZ.



PARK-RÉSZLET.



AZ ORVOSI LAK.

kert, a kamara-erdő, a budai hegységek és mindenek előtt maga a közel főváros, mely főképp az idegenekre nézve legnagyobb vonzerővel bír. E vonzerő okozza, hogy a fürdővendégek közül mindig akadnak egyesek, kik a helyett, hogy a fürdő helyszínét választanák állandó lakásul, szivesebben maradnak a fővárosban, a honnan azután naponkint — nagyjából egészségük visszaszerzésének rovására — társaskocsikon látogatják a gyógyhelyet.

Éltekintve attól, hogy a vizivás és fürdőzés nem minden esetben elégséges, és hogy az egész-

semmel a baj, a helyett, hogy javulásnak indulna, még inkább fokozódik.

A fürdőhely állandó rendelő orvosa reggeli 7—9-ig szolgál orvosi tanácsal.

A fővárossal való összeköttetést kényelmes társaskocsik tartják fenn, melyek rendszeren óránként s szükség esetében gyakrabban közlekednek. Allomáshelyük: Pest, Ferencz József-tér. A fürdő-idegy rendszeren május hó 1-én veszi kezdetét és szeptember végeig tart.

A mondottakat összefoglalva, bátran mondhatjuk, hogy az *Erzsébet-sósfürdő* a hazai gyógy-

helyek sorában úgy berendezése, valamint forrásainak minősége által első helyet foglal el s hogy jelenlegi tulajdonosa, *Mattoni*, nagy szolgálatot teend a szenvedő emberiségnek, ha ki nem fáradva áldozatában, oda működik, hogy az Erzsébet-sósfürdő nemcsak hogy megtartsa jelenlegi jó hírnevét, hanem tovább fejlesztve, minél szélesebb körben élvezhessék annak jótékony hatását.