



2. SZÁM. 1898.

BUDAPEST, JANUÁR 9.

45. ÉVFOLYAM.

Előfizetési feltételek: VASÁRNAPI UJSÁG és POLITIKAI UJDONSÁGOK együtt egész évre 12 frt félévre — 6 •

Csupán a VASÁRNAPI UJSÁG { egész évre 8 frt félévre — 4 •

Csupán a POLITIKAI UJDONSÁGOK { egész évre 5 frt félévre — 2.50

Külföldi előfizetésekhöz a postailag meghatározott viteldíj is csatolandó

A KIRÁLYI PALOTA ÚJ RÉSZE.

AMÁRIA TERÉZIA korában épült budavári királyi palota már eredeti alakjában is pompás nagy épület volt, mely a várfalakkal és bástyákkal koszorúzott Várhegy déli fokán állva, uralkodik az alatta hömpölygő hatalmas Dunán és az ennek partjain elterülő főváros rengeteg házesoportjai fölött s páratlan kilátást nyújt főleg kelet és délkelet felé az itt kezdődő nagy Alföld végtelen rónaságaira. Az idők haladtával és a szükségek változtával azonban egyre szűkebbnek bizonyult ez a régi szabású fejedelmi lak arra, hogy a magyar király és udvara magához illő kényelemmel, fényvel és pompával helyezkedhessenek el s egyszersmind koronkénti fejedelmi vendégeit is méltóságával egy-

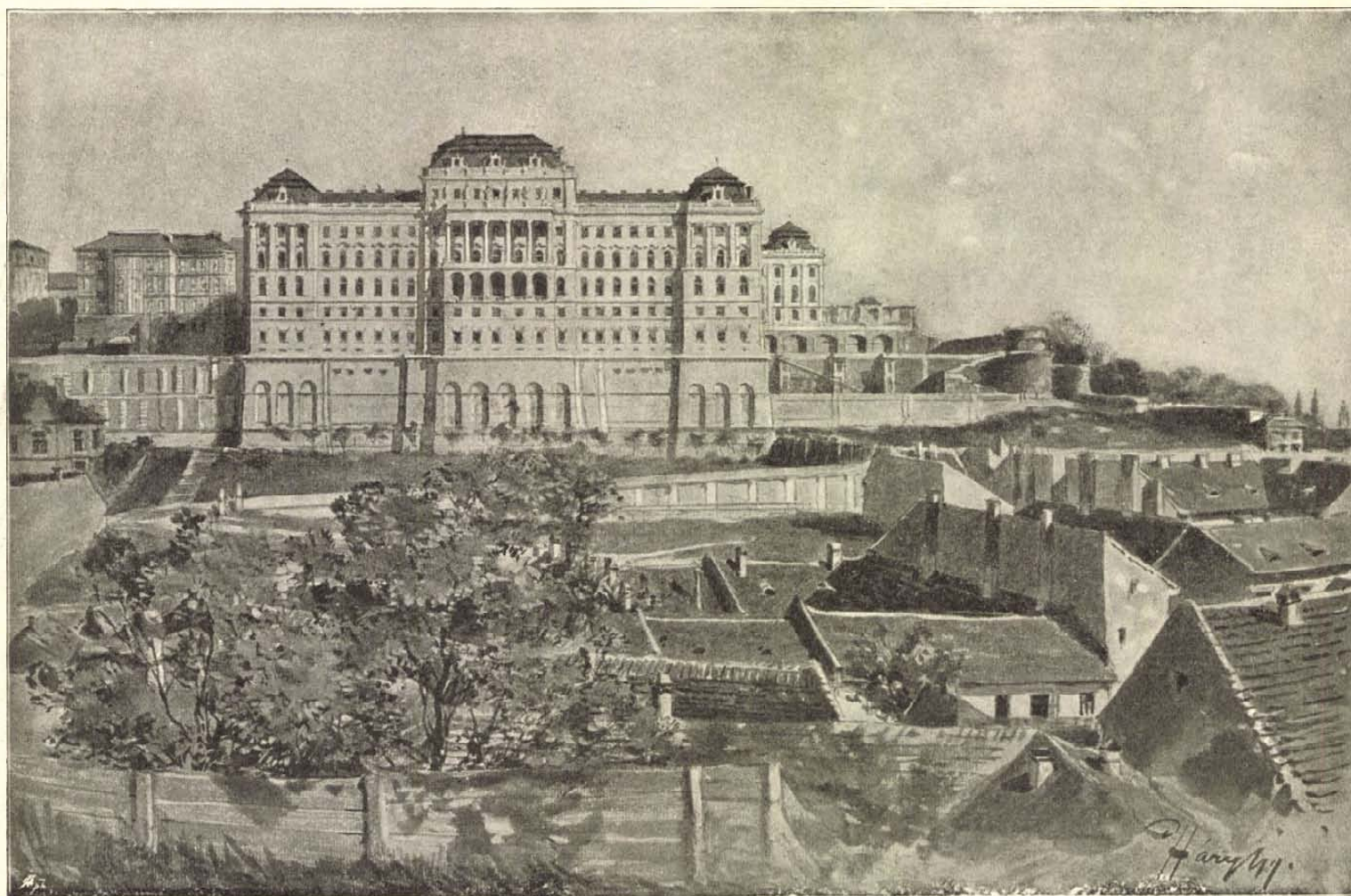
zöbben fogadhassa és szállásolhassa el benne. Ezért mellözhetetlenné lett a várpalota tetemes kibővítése. Ő Felsége tehát a magyar kormánynyal egyetértőleg elrendelte, hogy az ő költségére új épületekkel toldják meg a régit.

A kibővítés terveit néhai *Ybl* Miklós jeles építőmesterünk készítette. Ő azonban időközben elhalván, a tervek megvalósítását *Hauszmann* Alajos műegyetemi építész-tanárra bízták, ki a rá hárított föladatot minden várakozást kielégítő sikerrel teljesíti.

Az új építkezés a Krisztina- és Ráczváros felőli nyugati és déli oldalon indult meg ezelőtt hat évvel, 1891-ben. Először a várkertet szabályozták s vették körül hatalmas kökerítéssel, melylyel a várba vezetett déli utat elzárták s a vár udvarán át való járás-kelest megszüntették;

e helyett azonban a Várhegy nyugati alján gyönyörű lejtős utat építettek, mely a régi Fehérvári-kapu helyén gyöngye emelkedéssel kanyarodik föl a várba. Ez úttest fölé kezdték aztán építeni a Krisztinaváros felé néző s ma már tető alatt álló új nagyszerű palotát, mely a régi **E** alakú királyi palotát teljes négyszögge egészíti ki, de úgy, hogy a régi palotának úgy az éjszaki, mint a déli szárnya az új palotával való egybekapcsolás után is szabadon szökell ki egy-egy részével.

A nagyszerű új palotát a Várhegynek a Krisztinaváros felőli meredek lejtőjére építették, tövig lebontván előbb azokat a tömör várfalakat, melyek közeit eddig a királyi gyümölcsös és zöldségek kertek foglalták el. Régebben elgondolni is alig merte volna az ember, hogy



Háry Gyula 1897. december elején készített rajza

A BUDAI KIRÁLYI PALOTA ÚJ ÉPÜLETE A KRISZTINAVÁROS FELŐL.

EMLÉKEZÉS 1848-RA.

Gulácsy Mihály honvédfőhadnagy halálakor.*

Óreg bajtárs, berukkolál te is
Az égiek nagy táborába,
Évek során hová előttem is
Mentek sokan sorból kiválva.
Mi is megyünk — nem is sokára már, —
Hű lelketek fenn a magasba' vár.

Szebb, új világok milliárdjai
Forognak ott fenn tündökölve,
Forgásukat — ki tudná mondani —
Hogy végezik az égi körbe'.
A hány csillag : megannyi új világ,
Isten kertjébe' nyílt arany virág.

Ki tudja lent, mikor nyílt ott ki egy,
S hány lélek ül egy ily virágon.
Mert végtelen volt, s lesz az égi kegy,
Száll az le s föl fénylő sugáron.
Végetlenség ez égi kert neve,
Vigyáz reá jól Istenünk szeme.

Ott ültök már ti, hősök és nagyok,
A sok közül egyik világon...
Jó lelketek reánk alá ragyog,
S nézünk mi fel rátok vidámon,
De készülünk ; jó lelketek hív is,
Parancs ha jó, berukkolunk mi is.

S ha majd együtt leszünk mindannyian,
Kik itt vívtunk véres csatákat,
S szálltunk halállal szembe nagy vígan,
Leverve bösz ellent, ha támadt, —
Sorokba állunk harci rendbe mind,
S áldón az úr ott fenn reánk tekint.

Szent jog, szabadság és testvériség
Volt jelszavul zászlónkra írva ;
Fennen lobogtatá azt hősiség,
S bátran szálltunk alatta síkra ;
Fénylött nevünk, s ragyogva fegyverünk
Népek között helyet csinált nekünk.

Hogy elbukánk, hallgatva szenvedénk,
Romok között jártunk borongva.
Vesztünk sokat, de nem hitet, reményt,
Az megmaradt s szétszórt romokba
Új életet hozott. S ma szebb hazánk!
Derült égről száll nap sugára ránk !

Nem folyt el itt hiába annyi vér,
Szent földedet hazánk megöntve
Dúsabb mezőn fakadva újra kél,
Mi porladott alant a rögbe.
Szabad hazában élünk, s önmagunk
Munkájától függ jó és rossz napunk.

Ott vagy Te már, hová mi is megyünk
Egymás után az égi várba.
Még villan ott még egyszer fegyverünk,
S emelt fővel szép sorba állva
Elzengjük azt a régi éneket,
Ajkunk mit itt oly sokszor zenghetett :
Míg a világ napja tart . . .
«Isten, áldd meg a magyart».

Dömény József.

* Gulácsy Mihály 1848—49-iki honvéd főhadnagy Nagy Sándor tábornoknak volt segédtsíztje, sok csatában részt vett és aztán sebekkel borítva élt B.-Gyulán nem rég bekövetkezett haláláig. — D. J.



Háry Gyula főlvétele.

A KIRÁLYI KERT DÉLI VÉGE A KERTI HÁZNAK VIZMŰVÉ ALAKÍTOTT HÁTSÓ FALÁVAL.

erre a roppant egyenetlen hegyoldalra bástya-falakkal egyebet építeni lehessen ; és ime most olyan díszpalota pompázik rajta, a melynek csak a homlokzata 130 ablakkal néz az átelleni Naphegyre s annak tetején át a hátrább álló Sas- és Svábhegy egész láncolatára.

A palota tisztán faragott kőből van rakva, még pedig úgy, hogy egymás fölé sorakozó három fő tagozata más-más finomságú és más-más színárnyalatú szürke kövekből áll, a mi igen kellemesen lepi meg a szemlélőt. A hegy lejtőségét kiegyenlítő bástyaszerű alapfalazat maga négy emeletnyi magasságú s az emeletes pinczéknek egész szövevényét rejti magában. Ez az óriás alapzat olyan, mintha nem is építve, hanem a hegy sziklaoldalából volna kifaragva. Ennek az alapozásnak a tetején 3 méternyi szélességű nyílt folyosó van hagyva három oldalon s ezen belül külön alapfalakon emelkedik maga a művészi alkotású palota, melynek két oldalszárnya 4—4, a középső hasábjára pedig 5 emeletű, két sarok- és egy közép Mansard-szerkezetű kúptetővel, melyeknek felső tagolatát rézlemezekkel, alsó oldalait pedig palával vonták be. A külső alapépület felső párkányzatát a palotához illő vasrácsoszat fogja szegélyezni, mely egyúttal a már említett nyílt folyosó kerítése lesz.

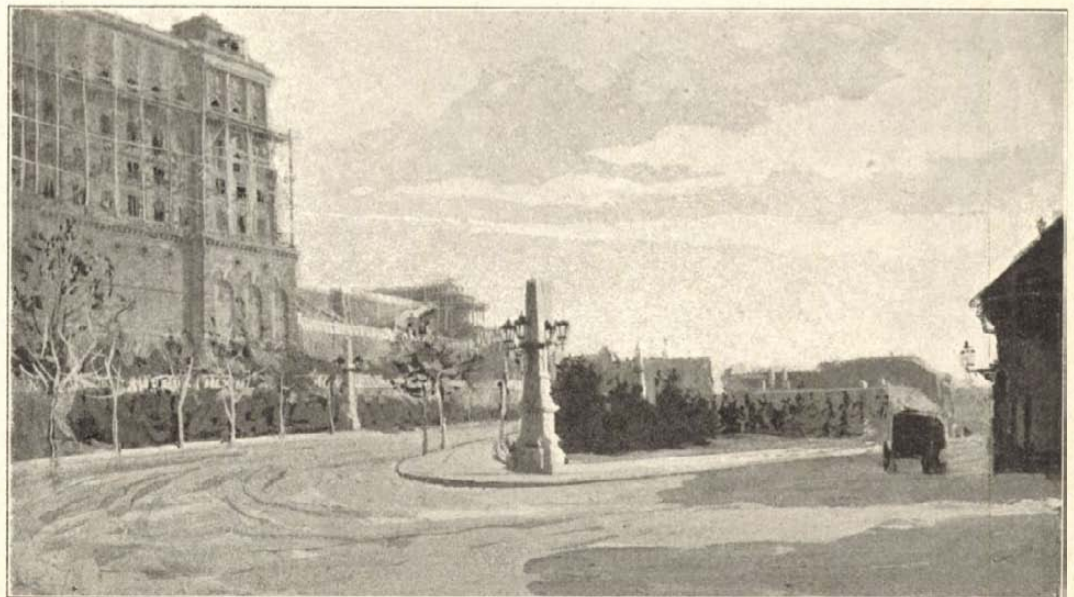
Az új palota maga is négyszög-épület, két tágas udvarral, melyeket egy folyosóul szolgáló középépület választ el egymástól. A palota belső homlokzata a régi palota belső homlokzatával áll szemközt s azzal együtt a régi, most már harmadik és fő udvart zárja közre, hová éjszak felől pompás új diszkapun át juthatni, melylyel szemközt, a déli oldalon egy másik, de kisebb diszkapu a királyi kert oszlopos terraszára vezet. Az új palotának a harmadik udvarra néző homlokzata, mely a régi katonasági kis épület helyén emelkedik, csak két emeletes, mivel az új épületnek a második emelete esik egy szintjébe a régi palota földszintjével. Épen ezért a Krisztinaváros felőli oldalnak is csak a második emelettől fölfelé nyúló része van nagyobb pompával kidolgozva. Remek itt különösen a palota középhasábjára, melynek második emelete előtt öt pompás loggia, harmadik emelete előtt hat sötétszürke oszloppal ékített nagy nyílt erkély s e fölött az ötödik emelet előtt egészen nyílt hosszú erkély van az oszlopok fejeire helyezett hat szoboralakkal ékesítve, melyek a magyar szent korona alkotó részeit, nevezetesen Magyarországot és a vele végleg egyesült Erdélyt, Fiumét, Horvát- és Szlavonországot, meg a Dalmáciát jelképezik.

A régi palotának a déli szárnyán is történt annyi átalakítás, hogy tetejének sarokkúpjait az új épület kúpjáival egyenlő szabásúakká tették,

a falait az új épület faragott kőburkolatával egyező színű betonnal vonták be, s az első emelet elé oszlopokon álló pompás tágas erkélyt vontak, melynek középrészéből egy ugyancsak oszlopokon álló erkélyág nyúlik előre egy kis kupolás épületbe, a mely voltaképen lépcsőház s a palota terrasza előtt szintén mostanában épített pompás télikertbe vezet le a királyné külön lakosztályából. Ebbe a lépcsőházba alant, az erkély oszlopsora közül is nyílik egy ajtó. A kényelmes, csöndes és rendkívül szép kilátású erkélyt már használta a királyné Ő Felsége legutóbbi itthon tartózkodásakor.

Az új palota déli aljában már a kert szabályozó melléképítkezések is majdnem egészen be vannak fejezve. Teljesen készen van a Várhegy, illetőleg a várkert lábát szegélyező hatalmas kerítés, melynek déli végén egy kerti ház emelkedik úgy, hogy a Palota-útczára néző oldala oszlopos vízmedenczének látszik. Ezen felül vannak lépcsőzetes sorban kisebb-nagyobb üveg-házak fiatal fenyűültetvényekkel környezve. Épen a palota déli tövében három lépcsőzetű kisebb kert van egymás fölött úgy, hogy a lépcsőzetek oldalait egy-egy tömör, de igen díszes falazat támogatja. Az egymás fölötti kerteket faragott kőkarzatú lépcsők kötik össze egymással. Az alsó lépcsőzet déli sarkán egy hatalmas bástya emelkedik, melynek szintén faragott kőörömlata kilátó helyül szolgál, hová a felső lépcsőzetről egy tágas nyílt folyosó vezet. Ez a nyílt folyosó egyszersmind tovább fut a téli kertbe.

Az új palota nemcsak hazánkban, hanem világszerte is ritkítja párját úgy nagyságával, mint művészi tökéletességével is. Hátha még bent is egészen készen lesz !



Háry Gyula főlvétele.

AZ ÚJ KIRÁLYI PALOTA AZ ATILLA-UTCZA FELŐL.