

A MARGITSZIGET MOST.

A főváros és vidéke.

Kedves vidéki atyámfia, a ki évek óta nem látad hazád fővárosát, bizony nem ismernél reá. Mint valami varázsvessző érintésére, úgy emelkednek itt a földből az utcásorok. Elég néhány hónapig el nem menned valamelyik régibb utczába, hogy annak arczulatát egészen megváltozottnak, megifjultnak láthassad újra. S ilyenkor nem csoda, ha eszedbe jut *Bernáth* Gazsi híres mondása, a nagy daganatokat okozó szúnyogokról, melyek megcsipnek egy téglát s egy huszonnégyóra alatt három emeletes ház dagad belőle.

Örülhetsz az ifju Pestnek, honfiui szived büszke érzettel dobbanhat fel hazád fővárosának meseszerű felvirágzására, megbámulhatod ragyogó palotáit, miknek merész ívezetei, művészi faragványai és oszloptos csarnokai megdöbbentik és egyuttal fölemelik lelkedet; megtekintheted zakatoló gyárainak égbenyúló sugár kéményeit, e modern templomtornyokat, melyek alatt az a jelszó, hogy: »a munka a legsebb istenimádás;« végigtekinthetsz nyilvános épületein, miket hazafias közszellem emelt monumentummokká s miben központosítva találod, a mi szép,

művészi, tudományos dolog e hazza földjén megteremtett; mindez bizonyára megelégedéssel fogja eltölteni érző kebledet, melyet megszáll a vigasztaló sejtetem, hogy e nemzetnek még csak most kezd virradni igazán hajnala s ily ép szellemmel és komoly törekvéssel haladva előre aminőt a fővárosban tapasztalunk, Magyarország napja egykor még magasan fog fenragyogni Európa egén.

Nem kell rajongónak, nem szükség még poétának sem, csak helyesen számítónak kell lenned, hogy meg légy győződve, miszerint hazád ifju fővárosából, mit annyiszor hallhattál Magyarország szívének neveztetni, talán nem is sok idő múlva világváros lesz, melynek meglátására messze földek tájairól fognak seregleni az idegenek.

Valóban, ha meggondoljuk, hogy már természeti fekvése is oly kedvező, vidéke is oly csodaszép, hogy ahhoz foghatóval más főváros alig dicsekedhetik, s melyen még Nápoly is, az a Nápoly, melyről azt mondják, hogy ne haljon meg előbb, mielőtt azt látta az ember, csak derült egével és tengerével tesz tul, de panorámájával messze mögötte marad, ha végigtekintünk ős Buda ormain, büszke királyi várával, szent Gellért komor hegyével, az erdőkoszoruzott, vidám nyári lakokkal megrakott hegyein, mik annyi szépségét egyesítik magukban az isteni és emberi kéznek; aztán végignézünk a pesti rónaságon, mely egyenes, mint az a becsület és nyilt, mint az az őszinteség, mely annyira jellemzi a magyart, ha eltekintünk a messze láthatárig, melynek kékes ködében egy-

másba olvadni látszik a föld az éggel; ha látjuk az előtérben a szabályos, díszes házsorokat, miknek aranyozott tetőzetein ragyogva törik meg a napsugár, s mind e nagyszerű látványt, a síkság és hegyvidék, a a természeti és művészi szépség e ritka szerencsés találkozási helyét megkétszereződve látjuk a két város közt méltósággal elhőmpölygő fejedelmi folyam derült tükörében, melynek árjain gályák százai közlik odább Magyarország szívének lüktetéseit, s mely fölött magasan elhajlik a lánczhyd vakmerő íve, két szárnyával, mint valami óriási karokkal ragadva meg a két partot, nehogy szétszaladjanak: valóban mondom: lehetetlen föl nem sohajtanunk: »szép vagy, hazánk szemefénye vagy, büszkeségünk, örömünk vagy, ifjú fővárosunk!«

S ha meggondoljuk, hogy ott, hol most a Lipót-város legszebb házsorai emelkednek, néhány évtized előtt csolnakon vadkacsázni jártak az urak a nádasba, hogy a Beleznay-házról azt irták, hogy az Pest vidékén van, s Széchenyi István a nemzeti színházat nem akarta a kerepesi-utra építtetni, mert ez nagyon »meszsze« volt a várostól, ha meggondoljuk, hogy Pest nem régen még csak a belvárosból, ez alig néhány utczából, az utca pedig alacsony rozzant kunyhókból állott, melyek közt az akkor nagyszerűeknek látszó néhány uri kastély most szerényen meghuzza magát s elbuvik törpesége tudatában a hatalmas újabb épületek között: akkor önkénytelenül eszünkbe jut, hogy a természet ily pazar áldásai és a honfiaknak országokat és városokat nagygyá tevő szent akaratja cso-

dákat művelnek még ott is, a hol amazoknak kifejlődését és ennekérvényre emelkedését még oly nagy akadályok s oly rendkívüli csapások gátolják is, mint gátolták Buda-Pest felvirágozását egész a legujabb időkig.

Vannak azonban Budapestnek oly hátrányai is, melyeket sem gyönyörű fekvése, sem szép épületei feledtetni nem tudnak, sem rajtuk még a város fiainak, illetőleg atyáinak szent akarata nem segített.

Ha a példátlan rosz kövezet meg nem unatja veled, egész órákig elbolyonghatsz Pest utczáin a nélkül, hogy valahol árnyékos zöldet találj, a hol megpihenhetnél. Szemed elfárad a meztelen épületeknek eleinte meglepő, de később unalmassá vált egyhangu színén; a levegőt rekkenőnek, fojtónak találod, sétád eltikkaszt halálosan; sokat adnál egy kis üdítő szellőért, mely homlokodon a verejtéket megszikasztaná. Hiába vársz reá, Pesten a hőség ellen menhelyet találni lehetetlen. Végre aztán megszán egy vándor szellő, ámde abban sincs köszönet. Valahol a Rákosmezőn végigsöpört szárnyával a homoktengeren, felleget kavart belőle s Szamum módra szállja meg a várost, apró homokkal, utca szemetével szórva tele szemét-száját, a kit elől-utól talál. Ilyenkor aztán nem látsz többé sem zöldet, sem fakót, a levegőnek is azt kívánod, bár csak ne volna se üdítő, se tikkasztó, hanem maradt volna, a honnan fölkerekedett. Ha Pest világhírű valamijéről, akkor poráról az; azzal az országgyűlés legutóbbi befejezésén jelen volt külföldi diplomaták szája is tele lett s most talán Szent-Péter-várott beszélnek róla.

Ez nagy baj és sok víz lefoly a Dunán, míg ezen a bajon segítve lesz. De végre bizonyára lesz.

Addig azonban nincs mit tennünk, mint kime- nekülnünk a város falai közül s keresnünk minél kö- zelebb olyan helyet, hol a falak egyhangúsága nem ejt angol spleenbe, hol a girbe-gurba kövezet nem törí fel lábunkat, levegő meg nem fojt, szél meg nem háborít, a por meg nem vakít s ha eső szakad is, van hajlék, van födél, mely megóv ellene s még ha soká tart is, van mód reá, hogy szárazon hazajuthassunk.

Ez a Margit-sziget.

Ha nincs ellenedre nyájas olvasó, jőjj velem és fogadd el társaságomat. A mennyire tőlem telik, igye- kezni fogok, hogy tulságosan unalmadra ne legyek.

Indulás.

Délután három óra van. A hőség tikkasztó. Sietnünk kell, hogy elérjük a hajót, mely minden fél- órában indul kora reggeltől egészen addig, míg ha- zaszállítani való közönség van a szigeten. A belvárosi plébánia temploma előtt állunk s a »Fecske« az át- elleni Rudasfürdői állását elhagyva, épen most kezdi hasítani éles orrával a Duna árjait s éles füttyével a levegőt. Épen csak annyi időnk van, hogy 20 krért az első magyar Dunagőzhajózási társaságnak, mely- lyel a sziget igazgatóságának szerződése van, e célra a víz partjára állított, esinos, svájcezi modorban épült házában jegyet válthassunk. A hajó kiköt, beszállunk. A födélzetet egész hosszában és széltében piros sze-

gályü vászonernyő védi a nap heve ellen s kényelmes, hosszú székek vonulnak végig a hajó párkányán és a térközön. A ki a szép kilátást szereti, az künn marad s Buda ormaival vagy Pest házsoraival szemben foglal helyet. A meghüléstől félők bemennek az üveges kabinetbe, melyből lépcső vezet a hajó belsejébe, hol tágas terem áll, kínálkozó ülésekkel a közönségnek. A fütty jelzi, hogy a hajó indul s rögtön rá elkezdi a gép zakatolni, a vízajtó kerék zuhog s gyöngyökké töri lapátjaival a szőke vizet, mely ringató ölébe vesz. Nekünk úgy tetszik, mintha egy helyben állanánk s a két part indult volna meg mellettünk házsoraival, tornyaival. Jobbra ott látjuk elvonulni a diszes rakpart fölött meredező, aranyozott kupolájú Loyd-épületet, az első magyar biztosítótársaság palotáját, a Stein-házat, ötödik emeletre rakott bastillejeivel, a városi redout barna falait, miknek komorságát alig tudja enyhíteni az eléje csak az idén ültetett kisdud park, a Thonet-udvart s a többi rengeteg házakat. Balra alig venni észre, hogy a várkert s a fölötte emelkedő királyi lak is távozik tőlünk. Nehezen bucsuzik el és akkor is csak viszontlátásra. Egyszerre jobbra-balra árnyéket látunk elterülni, mintha a mesebeli roch-madár repülne el kiterjesztett szárnynyal fölöttünk, elfogva előlünk a napot. Feltekintünk s Budapest legnagyobb szerű épületét, a lánczhidat látjuk fejünk fölött. Alulról jól kivethetjük szövevényes alakzatát s a fölöttünk elrobogó kocsik zaja viszhangozva dübörög le hozzánk. A hajó kiköt a lánczhid fölött, a bombatéren, honnan

ismét nagyszámu közönség száll a hajóra. Nagy vargabetüt kanyarítva újra megindul a hajó, hátat fordítva a budai várnak Mátyás templomával, s megáll az akadémia épülete előtt. A lipótvárosi közönség itt száll be s jó velünk tovább a császárfürdő felé, melynek a Dunába szolgáló csatornáiból még most is, nyár közepén, felhőket ereszt a kiömlő meleg viz. Innen aztán választásunk van, fölmenni Ó-Budára, a classikus földre, hol a római régiségeknek oly dúsgazdag tárháza van s melynek vidékén Árpád sírját keresik, vagy kikötni egyenesen a sziget alsó csucsán.

Tegyük ez utóbbit.

A sziget a kiszállásnál.

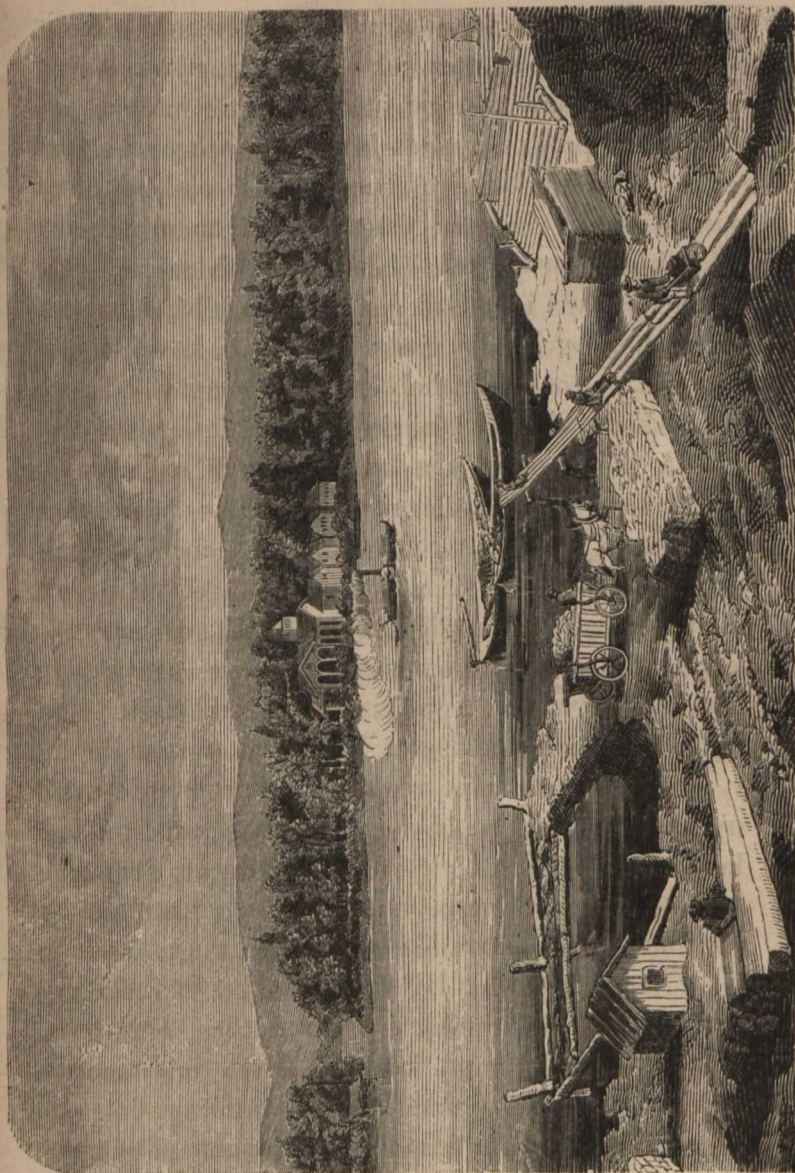
A mint a pesti park felől kanyarodó hajó simán hasítja a kékes habokat, akként közeledik felénk a hullámok fölött könnyedén uszni, lebegni látszó kies berek, melynek ezerféle változatu zöld lombjai közül nyájasan mosolyognak elénk itt-ott a gyönyörű épületek hívogató falai. Mintha csalékony délibáb párázata kápráztatná előttünk tündérvjátékát, alig bírjuk elhinni szemeknek, hogy az, a mit látunk, a hajladozó lombozat, a fehér házak, a virágos gyep szilárd, kézzel fogható valóság; attól félünk, hogy egy halk szellősuhanás el találja előlünk lebbenteni az elragadó ködfátyolképet, vagy hogy az egész lebegő sziget, mielőtt rátehetnők lábunkat, elmerül a víz alá. Oly könnyed, oly páraszerű az egész.

Ne aggódjál, nyájás olvasóm, ez a sziget szilár-



dan áll ott a víz áradata közt, megtörnek rajta hullámai s a Duna ágai, mint valami óriás szerető két karja, gyöngéden ölelik át mindenfelől, lágyan simulva partjaihoz, hosszú évszázadok óta már. Ez a két hatalmas kar nem szorítja agyon, de védelmezi, őrizi. A Rákos homokja, a fővárosok szemetje nem tud keresztül törni e védelmező két karon s mielőtt ide juthatna a szél szárnyain, hullámsírba temetkezik. Az ős folyam hű védelmező. Még mikor oly romboló haragra gerjedt is, hogy vad hatalmával kiespott partjain s vést és halált hordozott árjaiban, az 1838-ki árvíz idején, melytől házak omlottak, termő mezők lettek sík tengerré, a sziget még akkor sem szenvedett sokat. Ott áll a főhercegi nyári lak falán a márvány-nyíl, mely mai napig mutatja, mennyire borította el a szigetet az áradat. De ez áradat nem sokat ártott a szigetnek. Sőt használt. Meghordta termő iszappal, gödreit, mélyedéseit betöltötte, segített *planirozni* a szigetet. Az kezdte meg rajta a nagyobb mérvű mérnöki munkálatokat. Ültetvényei közül csak a gyöngébbeknek ártott, a sziget százados hársai, platánjai, nyárfái megállották szilárdul helyüket. S midőn az áradat lezajlott, akkor kezdődtek meg az ásatások is, melyeknek folytán napvilágra jöttek az apácák Boldogasszonyról nevezett templomának gyönyörű romjai s az a számtalan érdekes régiség, a mennyivel más hasonló nagyságu terület hazánkban még alig gazdagította a nemzeti muzeumot.

A Duna csak a sziget Pest felé néző felső részének ártott azelőtt. Hullámai tulesaptak az egykori



MARGIT-SZIGET.

A Margit-sziget déli csúcsa

érseki várnak alacsony vizállás mellett még most is látható védfalán s kikezdték a sziget partjait. Akkor sok volt a panasz, hogy egy-egy ősrenetegbe illő hatalmas topolya újra beledült a viz medrébe, a part szakadoz s több ölnyire elmosódik. De újabb időben, mintha csak a viz is megértette volna, mennyire növekszik értékben a kebelében őrzött kis sziget, most önkényt, maga igyekszik helyrehozni hibáját, s szemmel láthatólag hordja vissza kavicsban, kövekben az elmosott partot előbbi helyére, úgy hogy védelméről gondoskodni emberi kéznek egészen fölösleges.

A hajó megáll s a halk zökkenés, melylyel az álló hidhoz ütközik, eléggé meggyőzhet bennünket, hogy a mit láttunk, az nem káprázat, nem délibáb, nem ködfátyolkép. Kiszállhatunk. Az első élő alak, melylyel szemünk a szigeten találkozik, a vármegye kék hajduja. Ott áll a hatóság tekintélyes képviselője, hatalmas termetével, varjuszárnyra emlékeztető bajuszával s keresztbe fogott kardjával a kiszálló hid végiben; egy tekintet reá elég, hogy meg legyünk nyugtatva személy- és vagyonbiztonságunk felől. E kék angyal bajuszának védszárnyai alatt nem érhet bennünket semmi veszély, a vármegye tiszteletet parancsoló őrszemeket állított ki megnyugtatásunkra.

Nézzünk körül. Balra új ültetésű üde bokrok között tágas, fehér utak kanyarodnak, jobbra-balra, egy-egy árnyas lombfülkében csinosan fonott mogyorófa-karszékek vagy fehérre festett támlás padok által szegélyezve. A bokrok mögött mindenütt pázsit terül el, sűrű, mohaszerű fűszálaival, néhol kisebb, virág-

ágyakkal tarkítva, miknek gazdag szinpompája mint-ha himzés volna egy-egy óriási zöld bársony-szőnyegen. Valóban a zöld gyepet ritka helyen találhatni oly frisnek, oly üdének, oly bujának, a virágágyakat oly élénk színtűeknek, mint épen itt. A fű olyan, mintha minden reggel valami gondos fodrász fésülné s nyirná szálait egyenlőre, egyik sem hosszabb, mint a másik, s a mellett oly tömött, a milyen csak fű lehet. A viráglántákat József főherczeg alcsuthi diszkertjeiből szállítják s itt friss, porhanyó erdei földbe ültetik. Ez idén is több, mint 70,000 új virágcsemetét szállítottak a szigetre. A növényzet a szigeten végtelen kedvező talajra talál, a mihez nagyban járul, hogy a szigetet környező viz kipárolgása egyrészt ellátja a szükséges táppal, másrészt a légkör hevét hűsével mérsékelvén, forró napokon megóvjá a kiszikkadástól.

De különben is gondoskodva van, hogy a sziget növényvilágának bármi aszályos év se árthasson. Az egész szigetet, a Margit-fürdőtől kezdve le egész déli csucsáig, öntöző vízvezeték hálózza be keresztül-kasul. Három főcsövön foly a víz keresztül, melyek helyenkint egymással össze vannak kötve s mindenféle mellékcsovekkel bírnak, melyekből az öntözés történik. E vízvezeték tömérédekbe került. Csupán a vizemelő gép maga 20,000 frt, a csövezet pedig 40,000 frtba jött. Ebből is látszik, mennyire nem kiméli a sziget igazgatósága a költséget, csak hogy e kies fekvésű földdarabból minél kellemesebb helyet varázsolhasson. Mert e vízvezetékből egyenes haszon nincs, a mit a

bevételek közé lehetne sorozni; de kiszámíthatlan lenne a kár, ha egy vagy több olyan száraz év következne, mint pl. az 1863-ki volt, a sziget kaszá-
 lói, ezerekbe kerülő pázsitjai, virágágyai, virág- és
 facsemetéi kiszáradnának, a mint ez eddig bizony
 gyakran megesett. Egész holdak maradtak kopáron,
 kiégve, lepörzsölve a szigeten, melynek földje homo-
 kos és mészköves, s így könnyen átszűri a vizet. Most
 már a sziget védve van az ily esélyek ellen s ha kör-
 nyöskörül mind elaszik is a növényzet, a sziget fau-
 nája akkor is eleven, üde és buja lesz. A főváros
 közönségének egy kellemes kirándulási helye minden
 körülmények között meg lesz őrizve.

Természetes, hogy ez előrelátásnak a bokrok és
 fák is nagy hasznát veszik. Ősrengetegbe kell menni
 az embernek, hogy a szigetiékhez hasonló lombozatu
 fákat találjon. Dús, tömött az, egész a csodálatosig.
 Némely bokor olyan sűrű, hogy lehetetlen belelátni;
 lapáttal rakásra hányt faleveleknek hinnéd, ágnak,
 résnek hire sincs sehhol; némely facsoportozat kebe-
 lében valóságos éjszaka van; nincs az a verőfény,
 nincs az a napsugár, a mely belehasson. Feketét lát
 a szem, a meddig csak belát. S ha az ember a forró
 déli napnál egy ily sűrű csoportozat közvetlen köze-
 lében megáll, szinte érzi azt a kellemes hűset, melyet
 annak kebele kilövel. Kellemes menedék a tikkadt
 madárnak, mely fészket ily bokor sűrűjében rakja.

A sziget déli részén nyires erdőcske terül, fehér
 törzseivel, lelógó ágaival. E nyires alól leirhatatlan a
 kilátás. Órákig elmerenghet a szem rajta és nem fá-

rad bele, s ha a nap egy másik szakában nézi, egészen ujnak tetszik ismét. Nem kell hozzá egyéb, csak hogy a világítás más oldalról jöjjön, s egészen kieserelve látszik a táj.

Baloldalt Pest gyárainak gomolygó füstjét lilaszintűre festi a napsugár, míg palotáinak ablakain izzó vörössé törik, mintha tűz égne rajtuk belül s lángban állnának a szobák. E kőből rakott kolossoknak tüzszeme van, mint Dante alakjainak a pokolban. Az egész város fényözönben uszik, s a messze falvak köralakjai is ott lebegnek tisztán a láthatár szélén. Jobbra látszik Buda-Ujlak, a vár, a Szent-Gellért-hegy, az oldalába rakott fecskéfészkekkel, a mikben a szegény nép lakik. A citadella, a mogorva hegygyel, a királyi vár fel egész a Mátyás tornyáig tömör árnyat vetnek az egész budai Dunapart hosszában. Pesten a fény, Budán az árnyék a legszebb öszhangzatban, melyet valaha festő képzelete álmodhatott. Közül csillámlik a Duna s elviszi tekintetünket egész a Csepel-szigetig, mely e pontról tekintve, a víz határát látszik képezni, mintha nem is volna folyam, hanem valamely tó, a mit a felséges látvány emelésére emberi kéz csapolt ide. S valóban, a folyam esendes, sima tüköre sem akarja megczáfolni e fogalmunkat, oly nyugodt, mintha álló víz volna s nem is jutna eszébe, hogy a fekete tengerbe siet. Csak a soroksári kanyarodás felé látható egy nyílás, a melyen elszabadulhatnak csillogó árjai. Itt messze, messze összeölelkezik az égboltozattal, összeolvad vele, elvész benne, mintha a lehajló égbe folyna bele.

Ez elragadó látomány nagyszerűsége mellett egészen el vész Budapest legnagyobb szerű épülete, a lánczhid. Ez óriási építmény, melynek megcsodálására siet fel a vidék, s mely országunk egyik büszkeségét képezi, az egész tájkép nagyszabású szépségeivel szemben csaknem hogy elenyész, eltörpül, s csak hosszabb szemlélés után vesszük észre a Duna közepén álló két oszlopot, melyen aztán felöltik a hid is, mint valami nádfonatu dobogó, melynek csak merész hajlását csodáljuk.

Nem tudjuk, örülünk-e neki, vagy fájlaljuk, hogy a Margit-sziget déli csucsa e gyönyörű kilátásától meg lesz fosztva.

A Dunaszabályozást és a fővárosok egyesítését célzó munkálatok terve szerint ugyanis a Margit-sziget déli végét meg fogják hosszabbítani, úgy hogy ez a pesti északi és a budai vaspályák indóházait összekötendő vasuti hid egyik oszlopának támpontját képezendi. Ez épület, a mint a tervből kitetszik, méltó társa lesz a lánczhidnak. Közepén felül fognak elrobogni a gőzvonatok, két oldalt egyéb járművek, míg alább, mint valami függő erkély, a gyalogjárók számára épített járda fogja szegélyezni Pestről, Budáról, a szigetre szolgáló gyönyörű lépcsőzettel. Ez által a szigettel való közlekedés, mely most egyedül a hajókra szorítkozik, nagyban könnyebbülni fog, de a sziget egyuttal nagyrészt elveszti azt a páratlan szép kilátást, mely innen a két főváros legszebb részének panorámájára nyílik.

Jobbfelől kissé korlátolva van a kilátás egy ki-

sebb sziget által, melyet a Margit-szigettől csak egy keskeny és sekély csatorna választ el. E sziget sűrűn be van nőve a vizes talajtszerető fákkal. Épen ellentéte a kultivált Margit-szigetnek, mert ezen még kertész ásója, favágó baltája nem hagyott nyomot, tán mióta fennáll. E sziget most Buda városáé, de a Margitsziget igazgatósága bérlí évi 600 frtért, nem azért, mintha hasznót hajtana, mert a szigetről a lekaszált fűvön kívül úgy sincs egyéb haszon; de az okból, hogy az illetéktelen látogatóktól, kik ez oldalról ladikon, egy szál deszkán, vagy az elválasztó csatornát egyszerűen átlábolva, könnyen átjöhetnének, a bemenetelt elzárja. Ha e csatorna alsó végét erős ezölöpökre támaszkodó gáttal elrekesztenék, a Duna maga hordaná meg kavicscsal, iszappal s néhány év alatt a két sziget egyesítve lehetne. De Buda városa nem szívesen válik meg a szigettől, melynek pedig vajmi kevés hasznát veszi. A főntebb említett Dunaszabályozás azonban alkalmasint segíteni fog a bajon, egyesíti a két szigetet, mely esetben aztán az „alodium“ fölötté alkalmas lesz egy kis tehenészet felállítására a Margit-szigetbeli vendégek számára, üvegházaknak, melegágyaknak stb., hogy a plántákat és csemetéket ne legyen szükség messze földről ide hordani.

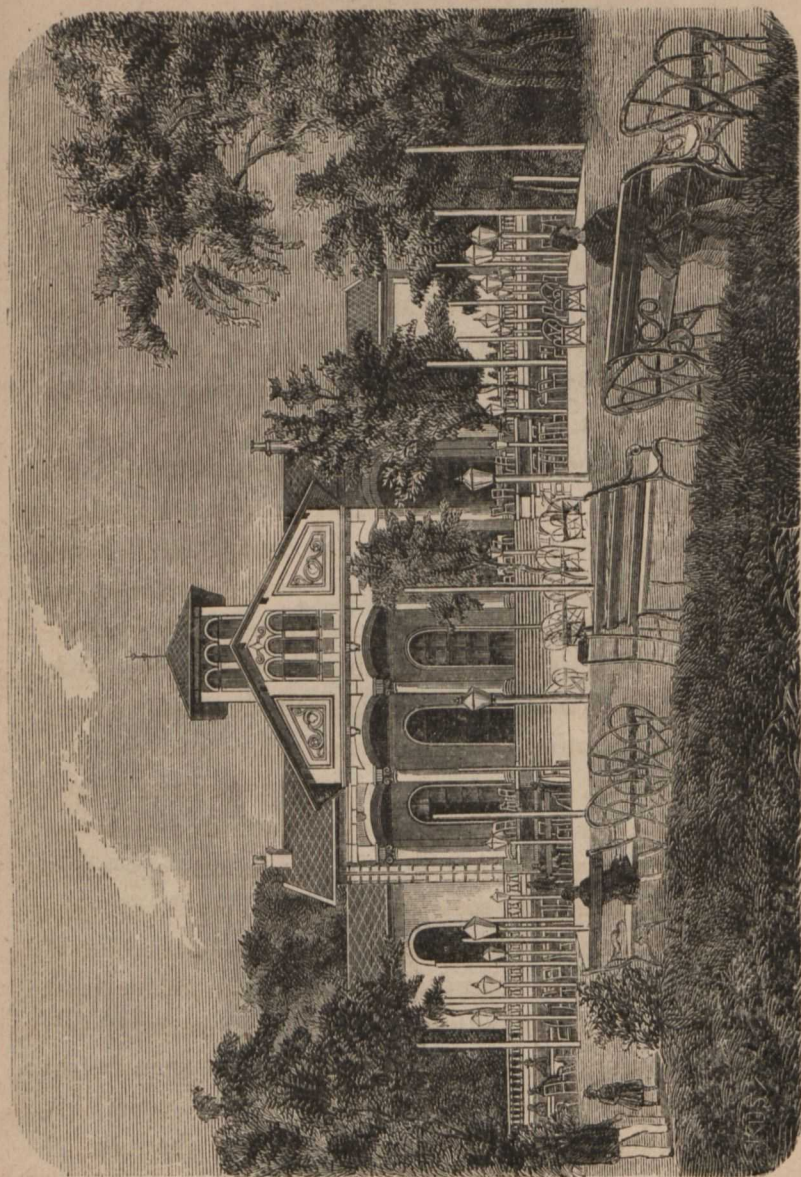
Az alsó vendéglő és melléképületei.

De forduljunk vissza a bejárás felé, hol a hajóról először léptünk a szigetre.

A nap már veszteni kezdi izzó melegét. A hajók százával szállítják a vendégek seregét, kik tarka csoportokban oszladoznak jobbra balra.

A kiszálló állomástól jobbkéz felé emelkedik a vendéglő oszlopos csarnokával, melyre diszes lépcső vezet. Az izletes modorban, homlokzattal délnek emelt épület három oldalról tágas emelvénynyel van körítve, melyen az étkező vendégek számára asztalok vannak elhelyezve. Asztal, több százra menő, a vendéglő előtti téren is áll, sűrű lámpasorokkal elválasztva, kissé távolabb pedig egy négyszögű tágas tér, márványhoz hasonló fehér téglákkal kirakva. Ez a tánczter, a szabadban mulatni akarók számára. Ez egyébiránt csak ideiglenes. Az igazgatóság ide egy fedett, virágbokrokkal szegélyezett, szellős csarnokot szándékozik emelni, hol a mulatók még kedvezőtlen idő esetére is zavartalanul folytathassák mulatságukat. Most, ha eső jön, megnyílnak a vendéglő szárnyas ajtói s a közönség a tágas nagy terembe vonul, hol a zenekar számára karzat van emelve. E terem zártkörű mulatságok rendezésére fölötte alkalmas s gyakran is veszik igénybe

A vendéglő hátul oszlopcsarnok által magán-épületekkel van összekötve, úgy hogy azokkal együtt egy nagy négyszöget képez. Az udvar művészi alkotásu virágágyakkal van tele. E magánházak északnak fekvén, kellemes, hűvös szobákkal bírnak s csarnokaik zöld folyondárokkal levén befuttatva, a nap legforróbb szakában és üdítő árnynyal vannak borítva. Elöl egy igen ügyes alkotásu szökőkút áll,

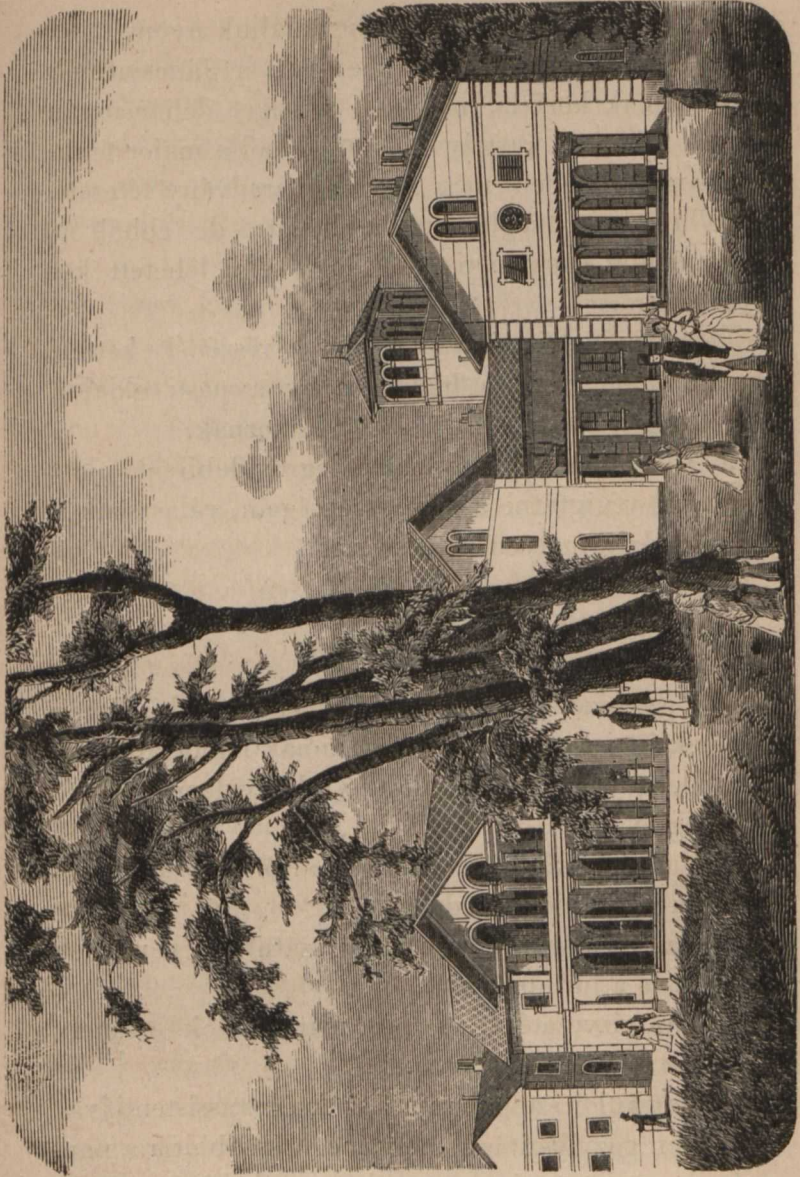


Az alsó vendéglő homlokzata.

nagylevelű vízi növényekkel körítve, jobbra- balra gyönyörű virágágyakkal. A szökőkutnak, mondhatni, négy medenczéje van, a mennyiben a tulajdonképi medenczéből a fölvezető esővön három nagy tányér áll s a mint a magasra felszökkenő viz a felső, legkisebb tányérba permetez: ennek párkányáról egyenletes, szakadatlan vízhólyagban hull a másikba, innen a harmadikba s végre a medenczébe, hogy a néző szinte abba a csalódásba esik, mintha itt nem is volna a viznek lefolyása, hanem három üvegharang állna egymás fölött.

Itt kezdenek feltűnni a sziget hatalmas fái, melyek évszázadokra emlékeztetnek. A terebélyes hársak, a sűrű lombozatu gesztenyék, a nyárfák tömérdek nemei, a sugár jegenyék, a nagylevelű platánok, az ezüst törzsű topolyák, — a mikről nem tudni, ültették-e valaha, avagy ugy termettek vadon, régi idők óta, s nem ápolta kertész, meglettek maguktól, a talaj és égalj teremő gondjaira bizva.

E téren, a sziget ez alsó végén ez óriás fákon kívül még csak néhány év előtt is buja dudva és vad bozót nőtt egyedül. A vendéglő mai helyén egy elárvelt majorság állt, melyben a sziget bérlőinek cselédei laktak. Midőn a sziget nagyszerű átalakítását munkába vették, lehordták a házat és a földet is öt lábnyira. Ekkor akadtak azokra a nagyszerű, 10 láb széles falakra, melyek tökéletes négyszögben futottak, a négyszög minden oldala 1000 ölet tevén. A szögleteken erős vártornyok alapjaira akadtak. E roppant épületnek, melynek itt állni kellett, régi kro-



Az alsó vendéglő hátulról.

nikákban és okmányokban alig találjuk nyomát. ha csak el nem fogadjuk, hogy ez volt a Jánosvitézek kastélyának körfala, melynek a sziget déli csucán kellett állani. E kastély belépületeiből a major fennállásának idejében még egy falmaradvány létezett, melyhez egy üvegház támaszkodott, de ebből az egész épület nagy méretére sehogy sem lehetett következtetni.

A vendéglői négyszög hátsó részénél kétfelé ágazik az ut, egyik a budai, másik a pesti oldalon vezet, míg a Margit-fürdő előtt találkoznak.

Mi azonban, kik a lehető legrövidebb idő alatt akarunk végigfutni a sziget szépségein, válaszszuk a budai oldalt, melyen *vasut* vezet.

Utazás a vasuton.

Ugy bizony, vasuton. Mert ennek a kis darab földnek itt vasutja is van. Van annak mindene, a mit a modern felfogás és civilizáció a kényelem fogalmától megkíván.

Van két kikötője, a sziget alsó és felső végén, minden félórai közlekedéssel.

Van postahivatala, a mely szállítja a vendégek leveleit és a hirlapokat.

Van vízvezetéke, — mint már említők, — mely az egész szigetet behálózza.

Van külön szolgabirája, a szükséges assistentiával.

Van gázvilágítása, mely meghosszabbítja a nappalt, ha a közönség hosszabb nappalt kíván s mely

a világosság terjesztését nem bizza egyedül a holdvilág jóakarására, mint egynémely civilizált város.

Van távirdája, vasut mentében, mely a vonatok indulását jelzi s megőríz a közlekedést gátló és veszélyes carambolok ellen, a hogy az összeütközéseket műnyelven elnevezni szokás.

És van vasutja. Egy szóval valóságos szervezett kis állam, külön határokkal; melynek még törvényhozása is van, a miről a fák sudarára ragasztot figyelmeztetések tesznek tanubizonyságot.

No ez a vasut, ez sokban különbözik ugyan az atlanti és a csendes oceánt összekötő pacific-vasutól, de a szigetbeli közönség közlekedési igényeinek kielégítésére tökéletesen elég.

Öt csinosan szerkesztett nyári koci, nyílt ernyővel, 16 üléssel folyton közlekedik a budai part mentében az alsó vendéglő és a felső kikötő között. Egy-egy erős és virgoncz ló úgy röpíti az embert a sima vágányon, mint akármely kisebbszerű locomotiv.

A svájcei alakra épült kocsisín mellett, melyhez közel dohánybódé is áll a férfi-közönség azon igényeinek kielégítésére, mik közvetítő hidat képeznek az anyagi és szellemi igények között, a vasuti kocsi felülve, a leggyönyörűbb fa- és bokoresoportozatok között vezet el utunk.

Balról az itt-ott megritkult fák között kilátás nyílik a budai és ó-budai Dunapartra, mely alatt csendes nyugalommal terül el a fejedelmi folyó, uszó malmokat, rohanó hajókat viselve sima, fényes hátán. A fák néhol egész alagutat képeznek a vasut fölött

keresztülboruló sötét lombjaikkal, majd meg kilátást engednek a sziget mélyébe, virágos ágyakra, messze-terülő gyepre s odaát a pesti parton az Erzsébet-gőzmalomra, melyet az optikai csalódás oly közel hoz, mintha még a szigeten volna.

Jegenyék, hársak, fenyvek, vadgesztenyék, platanok, tapolyák, kőrifák és a mérsékelt éghajlat valamennyi fája festői csoportokban maradnak el mellettünk. Mindegyik méltó volna művész ecsetére.

A sziget közepe táján jobbra látjuk a régi főhercegi lakot, sárgára festett falaival, oldalában a premonstreiek szent Mihályról nevezett egykori templomának még most is nagyszerű omladékával, melyet véges-végig eleven folyondár borít el sötétzöld függönyével. A nyárilak előtt az üde zöld gyepen újra pompás virágágyak nyujtanak kellemes látványt a szemlélőnek.

Tovább a sziget belseje felé egy magas fatorony meredez az égnek. Ez a most készülő második artézi kut, mely az évek múlva felépítendő alsó házat fogja természetes meleg vízzel ellátni. Eddig a furó már 80 ölnyire hatolt a föld mélyébe, s e mélységnél 25 R. fok hőmérsékű iszapot tur ki. Zsigmondy Vilmos hozzávetése szerint e kut kellő mélységre furva 50 ° hőmérsékű vizet fog szolgáltatni.

Tovább haladva, valami sajtóságos szagot tapasztalunk, melyet az előnkbe lebbenő szellő szembe hoz velünk. Mint az elsütött lőpor utószaga.

A sziget felső részén levő meleg forrás kénes szaga ez.

A vasut óriási fák árnyékában véget ér. Itt leszállunk s ha nem ellenzed, nyájias olvasó, körültekintünk egy kicsit.

A meleg források.

Itt, a hol a vasutról leszállunk, az óriási fák alatt, hol most kényelmes fehér padok kínálóznak a sétálóknak, keresik szent Pál falujának a helyét.

Balra a lombok boltozata alól látjuk a felső kikötőt, kilátással Ó-Budára s az ó-budai hajógyárra, egyenes vonalban fölfelé a csinos szigetbeli lakházakra, jobbra pedig a fürdőházra és az előtte elterülő tágas térségre.

Induljunk el egyenesen fölfelé s a pompás fürdőházat elhagyva, tartsunk arrafelé, hol egy most készülő épületet lát szemünk.

Az a meleg forrás.

Az ó-budai gőzhajóállomással szemben, benn a Duna medrében a császárfürdői természetes forrásokhoz minden tekintetben hasonló meleg forrásokkal bir a sziget. A budaiak nem kevesebb, mint hét ily forrást emlegetnek s rendkívül alacsony vízállás mellett most is látni diónagyságu buborékokban felbugyogni, a meleg vizet. Már *Beél* Mátyás is megemlékezik róluk, következőleg irván: «a templomon felül valami 200 lépésnyire a folyam szélén Buda felől meleg vizek forrása van, mely, ha a folyóból felbugyogni nem tud is, mégis meleg gőzt bocsát ki, világos jelül, hogy ott amaz üdvös erek

csergedeznek s akár a budai forrásoktól, akár máshonnan származzanak, bámulatot érdemel a hőség nagy ereje, mely oly tömeg hideg vizet keresztül hatni képes.“

Tél idején gyakran látni a felpárolgó gőzt 12—15 öl átmérőjű téren a légben csüggeni, alatta a felolvadt jéggel, a hol a Duna befagyni nem tudott.

Hermine, Anhalt-Bernburg-Schaumburgi hercegnő, József nádor második neje, e forrásokat védfallal akarta körülvétni s föléjük pompás fürdőházat emeltetni. Már a tervek is készen voltak, de a hercegnő bekövetkezett halála meghiusítá e tervek kivitelét. *)

Ezelőtt néhány évvel, midőn a szigetre már kiváló gondot kezdtek fordítani, a sziget igazgatósága e helyen járván, a nagyon megapadt viz kavicsa közt több helyütt látta e meleg források nyomait, hol a felbugyogó viz a kavicsot megnedvesíté. Kísérleteket tétetett hőmérővel, mely az ily helyeken 8 R. fokkal magasabb állást mutatott, mint egyébütt.

Igy fogamzott meg az artézi kut terve, melyet ugyanazon a helyen csak mintegy kísérletkép elkezdett furatni, de mely kísérlet annyira sikerült, hogy most már befejezéséhez közel áll az artézi szökőkutat magába záró épület, mely a felső fürdőházat esodás hatásu vizével oly bőven látja el.

Ez épületnek a sziget felé néző oldala homoru, félkör alaku tornácz, melyhez lépcsők vezetnek. A fal közepén egy oroszlánfejből bugyog az ivó forrás,

*) *Radányi* »Margit-sziget története« 134. l.

melynek jövedelmét József főherczeg az árvaleányháznak ajándékozá. Arva leánykák szolgálják fel a vendégeket s az első évnek két hónapja alatt már 450 frtra rugott az összeg, a mint az árvák a vendégek önkénytes adakozásából kaptak.



Az artézi kút, furatásának megkezdésekor.

Hátul öt ölnyi magasságban nyulik fel a csó, mely a forrás felesleg vizét, a mit a fürdő el nem emészt, a magasba szökelteti. E csó körül most készitik azt az épületet, melyben a forrás felett közvetlenül lesz a belégzési terem mellbetegek számára, kényelmes berendezéssel, vastag öntött üvegablakkal. Csinos lépcső fogja felvezetni a közönséget az épület tetejére, a hol vízi növényekkel diszített körönd lesz berendezve. A szökőkut esővéből, mint egy óriási tányérból az épület tetején fog kiömleni a víz, átlátszó fátyollal boritva be az épületnek a Duna felőli egész oldalát, mely darázkövekből romalakra lesz építve. E viznek az a tulajdonsága van, hogy a tárgyakat, a mikkel érintkezik, rövid időn élénk zöld vízi mohával vonja be. Gyönyörű látvány lesz tehát a több ölnyi magasból regényes romok felett lepermetező vizzuhatagot látni, mely felett üde növényerdő terül s mely üveggel fedett barlangot fog rejtteni ölében.

Most pedig tegyük egy kis geológiai tanulmányt s hassunk le a föld rejtélyes ölébe, melyből e csodatevő viz fakad.

Az artézi szökőkut.

Zsigmondy Vilmos, e szökőkut megteremtője, érdekes rajzát nyújtja Buda-Pest földtani viszonyainak s azon körülményeknek, melyeknek természetszerű összehatása alatt a Margitszigeten egy természetes meleg forrás előállítására ily rendkívüli eredményyel lehetséges volt.

Ez értekezés a magyar akadémia kiadásában jelent meg.

Átveszszük belőle azt a részt, mely szorosán tárgyunkhoz tartozik s fényes világot vet a föld homályos titkaiba.

A mi Buda-Pest környékének földtani viszonyait illeti, azokra nézve Zsigmondy nagybecsű értekezéséből a következő kivonatos adatokkal szolgálunk:

Azon terület, mely Buda-Pest földalatti viszonyaira befolyással van, Pomáz, Vörösvár, Csaba, Telki, Budaörs helységek s a Dunafolyam által körülvonaloztatván, 6 □ mértföldet tesz ki.

Ezen terület legidősebb kőzetét a dolomitnak egy neme képezi. Erre le van rakodva a megalodos mészkő.

Ezen két kőzet képezi majdnem kiválóan a hegycsucokat és a vidéknek mintegy vázául tekinthető, mely körül harmadkori képletű kőzetek csoportosulnak. Ezeknek leginkább kifejlődött osztályai állanak alulról felfelé nummulit-mészből s ennek márgáiból, homokkőből, kis-czelli agyagból, kavicsból, lajta- s cerithium-mészből s congeria-tályagból. A harmadkori rétegeket végre részben lösz, részben mostkori lerakodmányok fedik, mely utóbbiak közül a több helyen hatalmasan kifejlődött mésztuff nagy szerepet játszik.

A geológok észlelései folytán alig lehet kétség, miszerint a budai hegység kőzeteinek jelenlegi tele-

pülési viszonyait a Szt.-Endre-Esztergom közti hegyláncz trachytjának kitörése idézte elő. A congeriarétegek kivételével minden kőzet fel levén emelve, a trachyt-működés viszonyos kora a cerithium-mész képződésével esik egybe.

Habár a budai hegység harmadkori rétegeinek főlejtje délnek van irányozva, mi a trachyt-eruptio központjának elhelyezéséből könnyen megérthető, mindamellett a hegység azon részében, mely Buda-Örstől Pomázig terjed, igen complicált települési viszonyok fordulnak elő. A viznek földalatti keringésére nézve a budai hegyekben egyedül csak ezek alapján nyerünk némi felvilágosítást.

Az érintett területen ugyanis számos dislocationalis repedés világosan kivehető, mi arra mutat, hogy az itteni alapkőzet, a dolomit s a mészkő, nagyobb részt csak a trachyt-eruptio folytán jutott a felszínre, a felettök levő harmadkori kőzeteket szétrepesztvén s eredeti összefüggésükből kivetkeztetvén. A legfontosabb dislocationalis repedés a Hidegkut feletti Kalvária-hegyen veszi kezdetét, s onnan a magas, a Háromhatár, a Mátyás és a József-hegyeken keresztül a Gellérthegyig terjed. Ezzel majdnem párhuzamos az Ujlak s Kecsehegyek közti repedés, s ezen két repedés keresztrepedések által áll egymással összeköttetésben. Ezen repedések a közöttük levő területet roppant nagyságu táblákra szétdarabolták, melyek némelyike 30—40 ölnyi függélyes dislocatiot tüntet elénk.

Tekintettel arra, hogy a budai hegyekben tul-

nyomók a vízhatlan kőzetek, és hogy a beszivárgás mennyisége mindig azon aránytól függ, mely az illető vidék vízhatlan s vízbocsátó kőzetei között létezik, a budai hegység földalatti vízviszonyaira nézve nagyfontosságúak az imént jelzett repedések, miután azokba nem csak mindazon víz kerül, mely légköri csapadékok folytán a budai hegyek kőzeteibe beszivárog, hanem ezenfelül még azon víznek legnagyobb része is, mely a repedések között befoglalt terület vízhatlan kőzeteinek felületére jutván, azon lefolyik.

Egyedül csak a kis-czelli agyag s a nummulit-mész márgái képezik a budai hegyek vízhatlan rétegeit.

Ha ezek után a budai hegyek települési viszonyait megállapodottaknak tekintjük, akkor megfejtve találjuk ezen vidék feltűnő forráshiányát.

Török-Bálinttól Buda-Örsön keresztül a Gellért-hegyig s innen a Duna mentében egészen Pomázig kis-czelli agyagot találunk, mely ezen vonalt övedzi, a fentérintett dislocationalis főrepedést kíséri, és Pest területe alá huzódván, *egy nagyszerű földalatti vitzartó keletkezéte*re szolgáltat alkalmat, melybe az érintett 6 □ mértföldnyi terület összes beszivárgási vize kerül.

Kérdést nem szenvedhet, miszerint tekintettel az említett roppant térségre, melyen a beszivárgás történik, a márga és agyag alatti rétegeknek rég annyira meg kellett volna vízzel telniök, hogy a budai hegyek számtalan és főképen mindazon alantabb fekvő helyiségein, melyeken a homokkő nummulit-mész vagy dolomit előbuvása szemlélhető, for-

rásoknak kellett volna keletkezni, ha az agyag és márga által fedett víztartóban rés nem találkozánk. Ilyenmü rést azonban Buda és Ó-Buda hévforrásai mutatnak, melyek bámulatos vízmennyiséget napvilágra juttatván, a budai hegyek forráshiányát a leg-egyszerűbben fejtik meg.

E hévforrásoknál négy csoportot kell megkülönböztetnünk. Az egyik csoport a Gellérthegy tövében a Sáros-, Rudas- s Ráczfürdőt, a második csoport a József-hegy alján a Lukács- s Császárfürdőt, a harmadik az ugynevezett kerékcsárda malmát, a lőpormalmot és Schwanfeld fürdőjét látják el vízzel, a negyedik csoport végre a Margit-sziget s a fürdőzátony forrásait foglalja magában.

Az első csoport forrásai közvetlenül a dolomitból fakadván, majdnem egyenlő, 34—36 R. fok között változó hőfokkal birnak.

A második csoport forrásai, melyek részint a nummulit-mészből s ennek márgáiból, részint pedig a kis-czelli agyagból kibugyognak, hőfokaikra nézve nagy különbséget mutatnak, ez t. i. 22 s 50 R. fok között változván.

A harmadik csoport forrásai, melyek mostkori lerakodmányokból fakadnak ki, majdnem egyenlő hőfokkal birnak ugyan, — a lőpormalmi források középhőfoka ugyanis 21, a kerékmalomé pedig 20 R. fok levén — de kibugyogásuk pontjain az egyes források 24—29 Reaumur fok között változnak.

A negyedik csoport forrásai végre, melyek részint a Margitsziget nyugoti oldalán, részint a fürdő-

zátonyon a Dunafolyam lerakódásaiból bugyognak, 26—33 R, hőfokot mutatnak.

Az említett hévforrások nagyobb része egy északról dél felé huzódó egyenes 5200 ölnyi vonalon fakad ki, csak a Margit- s fürdőzátonyféle források esnek ezen vonaltól mintegy 800 ölnyre kelet, a kerécsárda forrása pedig ugyanannyi öllel nyugot felé.

Az ezen források által szolgáltatott s 24 óra alatt a Dunába folyó vízmennyiség a következő:

az első csoport vize 39,000 akó, a második csoport vize 563,000 akó, a harmadik csoport vize 266,000 akó.

A 24 óra alatt kifolyó összes vízmennyiség tehát a Margitsziget s a fürdőzátony forrásvizét tekintetbe nem véve, 868,000 akó, vagyis 1.562,400 köbláb. Mily roppant mennyiség, s mégis tekintettel azon térre, melyen a kifolyó víz beszivárgás útján pótoltatik s mely a fentebbiek szerint 6 négyszög mértföldnél többet teszen ki, mily csekélység!

Bárki meggyőződhetik ugyanis egyszerű számítás útján arról, miszerint ezen kifolyó vízmennyiségnek pótlására elégséges, ha Buda-Pest környékének ismeretes évi légbeli csapadékának egy nyolczadrésze szivárog be az érintett 6 □ mértföldnyi területbe azon vízvesztésnek pótlására, mely a fentérintett kifolyás folytán áll elő.

Biztosan állithatjuk azonban, hogy a beszivárgásnak a budai hegyekben a fentemlitett mennyiség-nél sokkal nagyobbnak kell lennie, miután Buda és

O-Buda összes hévforrásai a felszállók közé sorozandók. Minden felszálló forrás ugyanis azt feltételezvé, hogy azon viztartó szintje, melyből vizét nyeri, nyílása pontjánál magasabban legyen elhelyezve, tekintettel azon jelenségre, hogy a Lukács-fürdői tóban a víz a hőforrások felett 9 lábbal, a puskapormalomnál szintén 9 lábbal, a kerécsárdánál 26 lábbal felmeltetett, s még sokkal magasabbra felemelhető, hogy továbbá a fürdőzátonyon, a Margitszigeten s a Lukács- és Császárfürdő előtt a Duna mentében annak hordalékában számtalan tényleg felszálló forrás szemlélhető: mind ezeknek tekintetbe vétele mellett kétség nem lehet, hogy az ezen forrásokat tápláló viztartó szintjének a legmagasabban elhelyezett forrás nyílásánál is magasabbnak kell lennie. Miután a löpormalmi tó szintje 36 lábbal fekszik a Duna szempontja felett, s a régi római vízvezeték maradványai tisztán elénk tüntetik, hogy ezen tó forrásai a rómaiak idejében még majdnem egy öllel magasabbra voltak felemelve, nem szenvedhet kétséget, miszerint azon viztartó szintjének, mely Buda s Ó-Buda összes forrásait táplálja, legalább is 42 lábbal a Duna szempontja, s e szerint 15 lábbal a Lukácstfűrdői tó szintje felett kell fektüdnie.

Figyelemre méltó még azon jelenség, hogy a budai hévforrások hőfoka egymástól felette eltérő. Érintettük, hogy a Pomáz feletti trachyt-eruptio folytán a budai hegyekben előállott repedések egymással mind összeköttetésben állanak, s hogy azokba Buda környékének összes beszivárgó vize belekerül. Fel volt továbbá említve, hogy a dislocationalis főrepe-

dés a Hidegkut feletti Kalvária-hegyen vevén kezdét, onnan a Háromhatár, a Mátyás- s József-hegyeken keresztül a Gellérthegyig terjed. Alig lehet kétség, miszerint ez *azon repedésnek* tekintendő, melynek ismeretlen, de minden esetre *legalább 1000—1200 ölnyi mélységébe a budai hegyekből származó földalatti vizek ömlenek, hogy onnan meghevítve ismét napvilágra jussanak.*

A józsefhegyi források különböző s egymástól nagyon eltérő hőfoka arról teszen tanuságot, hogy az itt kibugyogó viznek csak igen csekély része jut az imént érintett főrepedésbe. A Lukács-tavat tápláló főforrások ugyanis, melyek egy 19 öl hosszúságnyira bejárható sziklahasadékból fakadnak, nem mindenütt egyforma hőmérsékletűek. Benn a hasadékban kétféle hőfoku viz bugyog fel, mely azt okozza, hogy a hasadék bepső végén majdnem 25 R. foknyi a viz, holott az a hasadék nyílásánál 21 Reaumur fokra száll áll.

A főrepedésnek ennél fogva minden esetre közelebb kell esnie a Duna felé, miután az érintett sziklahasadékból kelet felé eső források sokkal magasabb hőfokuak.

Tudva levő dolog, miszerint azon vízhatlan rétegek, melyek a budai hegységet a Duna mentében körülövedzik, s melyek ezen hegység roppant kiterjedésű viztartójának földjét képezik, a Duna folyama alatt Pest felé dülvén, ez utóbbi helyen nagy vastagságúak, miután azoknak átfuratása az Orezy-házban még 100 ölnyi mélységben sem sikerül.

Bajosan tehetni fel, hogy a pesti agyag alatt

más lehessen a rétegsorozat, mint a budai hegyekben. S ha ezen nézet való, akkor mindazon következtetések, melyek a budai hegyek földalatti vízviszonyaira nézve vonattak, a Pest alatti hasonló viszonyokra nézve is érvényesek.

A fentebbiekben előadottak folytán a következő tételek állithatók fel:

1. A budai hegyek geologiai szerkezete két nagy terjedelmű s vízhatlan rétegek által fedett földalatti vizek keletkeztére szolgáltatott alkalmat, melyek egyike a kis-czelli agyag felett, másika pedig ezen agyag alatt képződött. Az első vizét a Kőbányától Promontoron és Sós-kuton keresztül Biáig terjedő vonalon beszivárgás útján nyeri, vízhatlan congeria-rétegek által fedetik s főlegjtje délnek van irányozva.

A második a Buda-Örstől Pomázig terjedő területen beszivárgó viznek köszöni létét, kis-czelli agyag által fedetik, s főlegjtje keletnek, azaz Pest városának levén irányozva, a Duna folyam s Pest város határa alatt terjed el.

2. Az utóbbi, t. i. a buda-örs-pomázi vizek főlegjtje Pest felé, majdnem egyenszögműen, egy a Duna jobb oldalán északról dél felé terjedő főrepedésre levén irányozva, s mindazon meggyűlt viz, mely a budai hegyoldalak részein ki nem folyhat, ezen repedésbe jutván s meghevítettvén, e repedéstől Pest felé eső részén a vizek összes vize, miután annak vízhatlan földje miatt többé hidegebb vízzel érintkezésbe nem jöhet, a budai hévforrások körül eddigelé észlelt legmagasabb hófokkal birand.

3. A budai s ó-budai felszálló hévforrások vizüket egy s ugyanazon vizeztartóból nyervén, s létüket azon feszerőnek köszönvén, mely a felettük levő vízhatlan rétegeket áttörni s azokban alulról érosio folytán repedéseket előidézni képes volt, *minden fúrlyuk*, mely a Pomáztól a buda-pesti lánczhidig nyuló vonalra egyszögűen a budai vagy pesti dunapartokon megindittatik, a *vizeztartó vízhatlan rétegeinek áttörése s kellően csövekbe való befoglalása után felszálló s egyforma hőfoku hévforrást nyitand meg.*

4. Minden fúrlyuk ellenben, mely a kőbányabiai vonaltól dél felé a kis-czelli agyagig mélyesztezik, szintén felszálló, de csakis hideg forrást fog eredményezni.

Mintha átlátszó üvegből volna, oly világosan állhat ezek után a föld titokteljes gyomra előttünk. Látjuk a vízhatlan rétegekkel bekerített roppant medenczét, mely a vizet felfogja, mélyében meghevíti s a rajta támadt repedéseken hó állapotban újra fölereszti. Látjuk az egymástól vízhatlan földlemezekkel elzárt vízrétegeket, melyek annál melegebbek, minél mélyebbek.

Vizsgáljuk már most, mit mond Zsigmondy a margit-szigeti kut furási munkálatairól?

A furás a Margit-sziget nyugoti oldalán, szemben az ó-budai zsinagógával, azon okból indíttatott meg, minthogy 15 ölnyire ezen ponttól, a zsinagóga irányában a Dunaparton esekély vizálláskor, mindig

egy s ugyanazon ponton egy kis alig 2 láb átmérőjű pocsolya állott elő, melynek hőfoka 24—26 R. fok között változott, s melyből csekély mérvben gázok is fejlődtek.

Habár az ezen pocsolyában meggyült viznek nem volt lefolyása, minthogy a felesleg viz a laza homokban s kavicsban elszéledt, mind a mellett alig lehetett kétség, miszerint annak előállítását csakis a kavics alatt létező hatalmas felszálló hévforrás eredményezi.

A furás 1866-ik év deczember 21-kén indított meg, mely nem egészen félévi időt vett igénybe, miután annak a hévforrás kitörése már 1867-dik év május 13-kán véget vetett.

A kutnak összes mélysége $62^{\circ} 3'$, s az átfurt rétegsorozat fölülről lefelé a következő:

- | | |
|--|---------------------|
| 1. Iszap s homok | $2^{\circ} - 3' -$ |
| 2. Kavics, eleintén homokos s kisebb darabokból, későbbben mindinkább nagyobb darabokból, végre tojás- és ökölnagyságu hömpölyökből álló . | $2^{\circ} - 0' -$ |
| 3. Szilárd tályag, nagyobbbrészt sötétszürke szintű, helyenként azonban sárgás színezettel is, melyben 1—6'' vastagságu mészmárgarétegek fordulnak elő | $55^{\circ} - 3' -$ |
| 4. Igen kemény mészmárga mészpátjegercekkel és pyrittel | $2^{\circ} - 3' -$ |
| Összesen . | $62^{\circ} - 3' -$ |

A felső két vizbocsátó réteg elszigetelő csövek alkalmazását tette szükségessé, melyek $10 \frac{1}{2}''$ külső

7 $\frac{1}{2}$ " belső átmérővel veres fenyőből készülvén, a homokon, iszapon s kavicsos keresztül két ölnyire a vízhatlan tályogba szorították.

A helybeli szüremkezés vizének ilymódoni elzáratása után 7" átmérővel indított meg a furás, ezen átmérő a 61-dik ölig megtartatván. Innen a furás bevégeztéig 6" átmérőjű véső jött használatba.

A kiszállított iszap hőfoka a furás haladtával gyorsan növekedett, s 60 ölnyi mélységnél 34 R. fokra emelkedett. Innen a munka bevégeztéig az iszap hőfoka egyenlő maradt.

A fúrlyuk 23° 5' 4" mélységében éretett el az első felszálló víz, mely az elszigetelő cső nyílásáig emelkedvén, abból cseppenként kifolyt. Megtoldatván ekkor a cső egy 3'-nyi csődarabbal, a víz kifolyása megszűnt s annak szintje a csőben állandóan 3 lábbal lejjebb maradt nyílásánál.

A 30-dik öl eléréseivel a második vizeztartó megnyitvatván, a csőtoldat nyílásából is kifolyt a víz, mely lassanként szaporodván, 38° 3' 4"-nyi mélységben kitett 24 óránként 3000 akót.

Ezen vízmennyiség állandó maradt 41° 2' 11"-nyi mélységig, hol a harmadik vizeztartó átfuratása után a kifolyó vízmennyiség 24 óránként 2000 akóra emelkedett.

Innen a furás haladtával naponként szaporodott a vízmennyiség, maximumát 7000 akóval 24 óránként az 58-dik ölben érte el. Ezen ponttól megint állandó maradt a furás bevégeztéig, azaz a fővizeztartónak a fúrlyuk 62° 3' mélységében való megcsapolá-

sáig. Az ebből 35 R. fokkal kikerülő vízmennyiség két lábnyi magasságban a sziget szintje felett kevés nappal kitörése után pontosan megmértvén, kitett 24 óránként 100,000 akót, vagyis 180/m. köblábat.

A hévforrás emelkedése a sziget szintje fölé meghaladja az öt ölet, mert ily hosszúságu csövezet feltételvén az elszigetelő csőre, annak felső nyílásából még mindig folyt ki csekély mennyiségű viz. 3 ölnyi magasságban a kifolyó viz 24 óránként 40—50 ezer akó.

A furás folyamatja alatt kifolyó viz hőfoka 24 ölnyi mélységben 14 Reaumur fok volt, 62 ölnél már 35 fok.

Ezen furásnál adta magát elő, hogy hasonló mélységeknél a kifolyó viz hőfoka mindig alantabb állott a furvégről kiszállított iszapénál. Midőn az iszap a 23-dik ölnben már 19° R-ra emelkedett, a vizé még csak 14° R. volt, s 34 foknyi iszapnál 30.5° R.

Egy pár héttel a furás bevégezte után a fúrlyuk oldalainak beomlás elleni megvédésére vörös rézből készült 6'' belső átmérőjű csövek lettek alkalmazva s a meszes márgáig leszorítva.

Vasanyagot e célra használni nem lehetett, miután furásközben az tapasztaltatott, miszerint a kifolyó hév viz néhány hét alatt minden vaslemezt szűrőmódra átlyukaszt. De a használatba jött rézcsövek is három év lefolyta után a viz vegyi hatása által annyira meg voltak rongálva, hogy azoknak kiszedése elkerülhetetlenné vált.

Érdekes, hogy a viz nem oldólag hatott a rézre,

hanem hogy ellenkezőleg oldhatlan vegyülék állott elő. A csövekre ugyanis kéregként parányi jegeczekből álló rézkovand rakódott le. Ezen képződmény a csövezet legjobb védője lett volna a víz további vegyi hatása ellenében, ha annak mechanikai működése közbe nem jő. A gyorsan felszálló víz ugyanis, az alig képződött rézkovand-kérget lemosván, újból beállhatott a vegyi hatás, mely egy új kéregnek képződésére szolgáltatott alkalmat. Könnyen megérhető, hogy a víz ezen két ellenkező hatása végtére a csövezet elpusztulását eredményezte.

A kiszedett rézcsövezet veres fenyőből készült facsövek által helyettesítettett, melyek 6 $\frac{1}{2}$ " külső s 4" belső átmérővel bírván, szintén a meszes márgáig lettek leszoritva.

Miután az új csövezetbe csak a legalul megcsapolt víz kerülhetett, s mindaz, mely a 60-dik ölig fel lett tárva, a csövezet és a fúrlyuk oldalai közti űrben szobadon keringhetett, attól kellett tartani, hogy az egyes csődarabok egyesítésére s szilárdítására felhasznált réztokokra és karikákra a víz fentérintett ártalmas hatása el nem marad.

Ennek meggátlására a csövezet s fúrlyuk közti űrek apró kavicscsal kitöltése lett megkísértve, mi azonban egy különös s csak a későbbi munkálatok folytán felderített baleset folytán nem sikerült. Az új csövezetről ugyanis lepattanván 1 karika, ez a fúrlyuk s csövek közti ugyis csekély űrt annyira kitöltötte hogy a kavics rajta meggyúlván, le nem szállhatott.

Ezen felül még egy másik súlyos baj adta ma-

gát elő, mely a kut jövőjét kockáztatta s sürgős orvoslást igényelt.

Fel volt említve, miszerint a furás megindítása-kor a felső vizbocsátó rétegek elzárására elszigetelő csövek lettek alkalmazva, melyek két ölnyre az agyagba szorítottak.

A hévforrás ezen csövezetből ki nem levén zárva, az a két ölnyi vastagságu agyagon keresztül rágódott és a kut körül felszálló forrásokat képezett, melyek annál hatalmasabban állottak elő, minél magasabbra emeltetett a belső csövezet vizoszlopa.

Természetes, hogy ilyen viszonyok közt megnyugvással sem a kut végleges befoglalásához fogni, sem a hévforrás vízmennyiségére nézve különféle magasságban biztos adatokat szerezni nem lehetett.

Az összes csövezet, mind a belső, mind a kavi-csot elzáró külső, ki lett szedve, a 7'' belürrrel bíró kut mindvégig 9 1/2''-nyire bővitve s 3 lábbal megmé-lyítve, végre felső része a 14-dik ölig új — veresfe-nyőből készült — 13 hüvelyk külső s 10'' belső át-mérőjü facsövezettel ellátva.

A czél, daczára a sok közbejött nehézségnek, el lett érve, a hévforrás egy csőbe van összefoglalva, mely körül felszálló forrásnak alig van nyoma, a négy lábbal a sziget szintje alatt 24 óránként kifolyó víz-mennyiség meghaladja a 250,000 akót, s a hévforrás végleges befoglalásának már most semmi sem állott utjában.

A kutból hatalmas erővel kiömlő viz tiszta, szin-telen, s hófoka négy év óta állandóan $+ 35^{\circ}$ R. A

kifolyó viz rövid idő alatt minden tárgyat, melylyel érintkezésbe jő, kéreggel von be.

Ebből látszik, mily roppant munkába került a földalatti hővizeket a felszínre hozni, s mily rendkívüli szerencsének mondható, hogy a természet erőivel vívott roppant küzdelemben az emberi tudomány mégis ki bírta erőszakolni a diadalt.

A margit-szigeti kut furása körül szerzett tapasztalatokból Zsigmondy fontos következtetéseket von, a mikből érdekesnek tartjuk közölni a következőket:

A margit-szigeti furás eredménye, ugymond, várakozásomnak meg nem felelt, miután ezen felállított tételemet: hogy a furás által nyerendő fölszálló viz a budai hévforrások körül eddigelé észlelt legmagasabb hőfokkal birand — nem igazolta. Mindamellett tételelem helyes voltáról most is meg vagyok győződve, s a Margit-szigeten jelenleg folyamatban levő második furás, melynek foganatba vételét a tudomány érdekében József főherczeg ő fensége valódi fejedelmi bőkezűséggel megengedé, azt kétségtelenül igazolni fogja.

A furás által ugyanis négy vizzartó csapoltatott meg. Mig a legfelsőből kiömlő viznek hőfoka csak 14° R. volt, a másodiknak vize már 16° R., a harmadiké 27 R. fokra s a legalsóé végre 35 R. fokra emelkedett, a hőfok növekedésével egyszersmind a vízmenység is szaporodván.

Alig lehet tehát kétség, miszerint az egyes források különféle vizzartókból nyerik vizöket, vagy más kifejezéssel élve, a forrást eredményező aluhlóli

erosio hol az egyik, hol a másik víztartóból veszi kezdetét.

Miután pedig az összes kifolyó vízmennyiség pótlására a közös főrepedésbe kerülő hideg víz szolgál, természetes, miszerint földalatti vízkeringés állván elő, s ez által a főrepedés vizének egy s ugyanazon hőfokig való meghevítése akadályoztatván, a felső víztartókba kevésbé meleg, az alattok levőkbe pedig mindinkább meghevített víz jut.

Ezek alapján föltehető, miszerint a tételt, hogy a budai hévforrások közelében furás által, ha nem magasabb, de mindenesetre az eddigelé észlelt legmagasabb hőfoknak megfelelő hévforrás feltárható, a Margit-szigeten jelenleg folyamatban levő második furás igazolni fogja, miután a Császár-és Lukács-fürdők környékén tényleg 50 R. foku hévforrások léteznek.

Meglehet, hogy ezen furás által az eddig feltártaznál még több különféle hőfoku víztartó fog megnyitvatni, de a legalsó kétségtelenül vizének legmagasabb hőfoka s leghatalmasabb emelkedése mellett egyszersmind a legnagyobb vízmennyiséget is fogja szolgáltatni.

Ezek a következő tételeket állittatják fel vele.

1. Felszálló hévforsás keletkeztére ugyanazon tényezők szükségesek, melyek a közönséges felszálló források előállítását feltételezik. Szükséges ugyanis, hogy azon földalatti víztartó szintje, melyből vizöket nyerik, a kifakadási pontnál magasabban legyen elhelyezve, s a kettő közti különbség csak abban áll, hogy a hévforrásokat tápláló víztartó aljában nagyobb

mélységü repedésnek kell léteznie, melybe a víz meghevítettése végett jut.

2. Neptuni képletekből fakadó hévforrás mindig felszálló, s állandó befoglalása csak furás által eszközölhető.

3. Neptuni képletekből eredő hévforrások furás általi befoglalásánál nem a kifakadási pont, hanem egyedül csak a helyi viszonyok irányadók, minek folytán a furási pont a kifakadási ponttól bár távolabb eső, a kitűzött czélnak leginkább megfelelő helyen választható.

4. A hévvizet szolgáltató artézi kutak vize változhatlanul egyforma hőmérsékletü.

A Margit-fürdő.

Az artézi forrás földalatti öblös csatorna által közli meleg vizét a tőle valami ötven lépésnyire álló fürdőházzal.

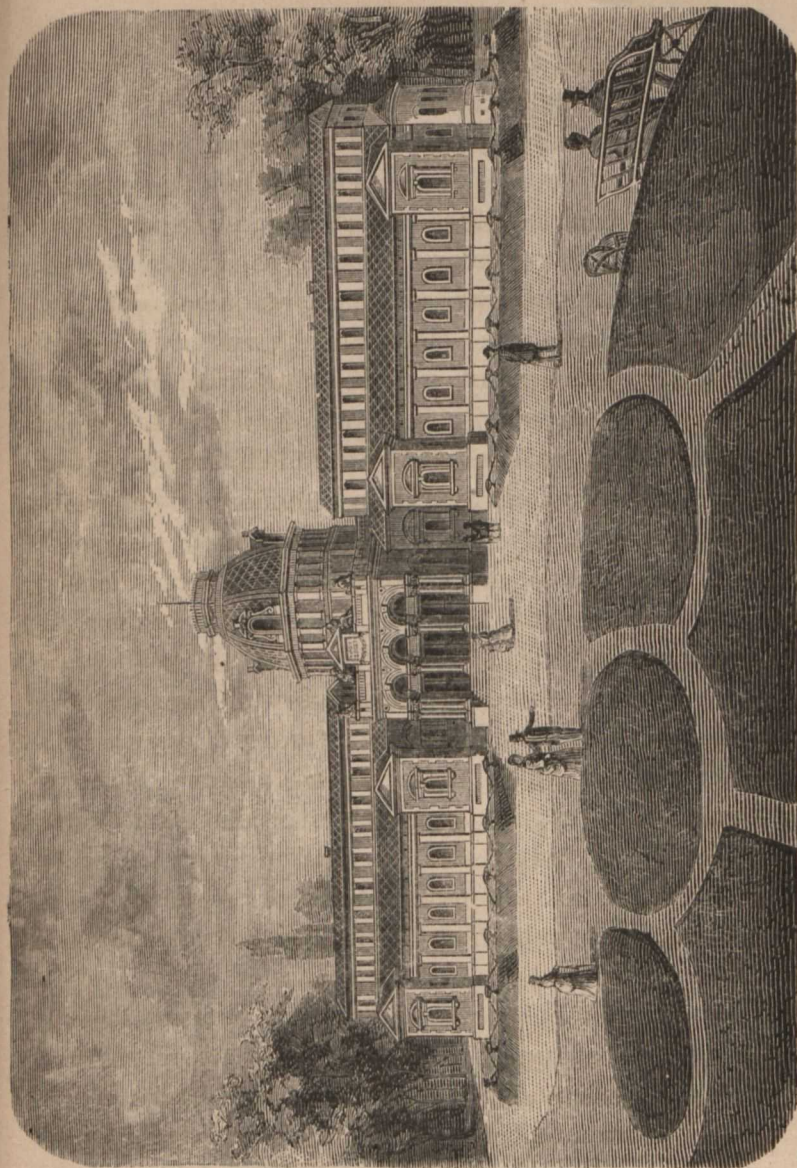
Ez a Margit-sziget legtekintélyesebb épülete. Nemes izléssel, ragyogó pompával kiállított épület ez, melyre sokat utazott, messze világot látott emberek is beismerték, hogy az első helyek egyikét foglalja el Európa valamennyi fürdőháza közt.

Három, homlokzattal derékszögben egymással szembe állított nagyszerü templomhoz hasonlít, melyeknek tornyai merész hajlásu kupolává borulnak össze. A kupola dusan aranyozott párkányai messze kiragyognak a lombos fák közül a nap verőfényében. A homlokzat, 10 garádicsból álló lépcsőzetével, hat

sugár oszlopával, művészi alkotásu portáléjával, mely fölött aranybetűkkel tündököl e felirat: »*Margit-fürdő*«, szinte káprázatba ejti a szemet, míg a két-felől elterülő oldalépület két hatalmas szárnyként vonul el két sor öntött üveggel borított íves ablakival, a felső sor a fürdő tornáczát, az alsó a fürdőtermeket látván el szeliden derengő világítással.

Az épület mellett végig körös-körül magasra emelt séta-ut vezet, körülborítva gyönyörű tömött pázsittal, melynek üde színe, tömött, buja növése az őserdő legszebb mohapárnájára emlékeztet. Végésvégig darázsköböl készült antikalku izléses virág-medenczék állanak kardlevelű tropikus növényekkel egymástól csekély távolságra, s lecsüngő eleven folyondár-füzér képezi egyiktől a másikig a testvéri köteléket.

A fürdő környéke a leggyönyörűbb virágágyakkal van himezve, miknek művészileg rendezett csoportozata és színvegyítéke valóban elragadó szép. A kapu alatt megállva, üde színű tágas bársonyreten tekint végig szemünk. Mint valami zöld tenger szem, sima, egyenlő mindenütt, a lengő szellőben még hullámai is vannak, s a fürdő felőli szegélyen gyönyörű virágágyak képezik e fűterger tarka csigapartjait. E rétet, mint általában a sziget minden ültetvényeit reggeltől estig folyton öntözik. Hosszu kaucsuk-kigyókat illesztenek a vízvezeték tervszerűleg elhelyezett nyílásaiba s az erős vizsugár messze nyuló ezüst ívben permeteztetni le az üdítő nedvet. Öntözés után olyan e rét, mintha gyémántokkal lenne be-



Margit-fürdő.

hintve, vagy harmatgyöngyök rezegnének minden egyes fűszálon.

De tekintsünk a fürdő belsejébe.

A mint a nehéz faragványos kapu kitárul, egy négyszegű vörös előteremben találjuk magunkat, honnan a bejárás a fürdő előcsarnokába vezet.

Ide belépve, valami áhitatszerű érzelem fog el, most érezzük valóban, mintha templomban volnánk. A köralaku öblös előcsarnok tizenhat magasra nyuló barnamárvány oszlopával, mik a gyönyörű festésű kupola merész íveit tartják, a kupola tetején köszörült üvegen keresztül beszűrődő félhomály, mely oly jótékony ellentétben áll a külvilág ragyogó verőfényével, lépteink messze kongó viszhangja s a csend, mely azt elnyeli, megérhetővé teszik előttünk, miért száll meg hasonló hangulat, mint mikor az ember templomban jár.

A kör, melyben vagyunk, négyfelé van szakítva a főbejárás s a fürdőszobákhoz vezető hosszú tornácok torkolata által. A kör mind a négy szelvénye csinos fülkéket rejt magában, melyek közül kettő üveggel van fedve s az egyik a pénztárt képezi, a másik hirdapok és nyomtatványok árulására van szánva, míg a többi kettő félkörben ülőpadokkal van ellátva.

Magunk előtt, valamint jobbra és balra hosszú fedett folyosó nyilik két-két oszlop között, megfelelve az épület szárnyainak, melyeket verandaalaku védfal körít végükön. E folyosók szinte emeletnyi magasról nyerik szelid világításukat s hátul köralakba épített

magas, kristálytisza üvegfülkében végződnek, honnan gyönyörű kilátás nyílik a sziget három része felé. A folyosók hosszában jobbra-balra a fal mellett nádszinre festett vas-ülöhelyek állanak, félbeszakítva csinos ajtók egész sorától, melyek a fürdőszobákba vezetnek.

A balszárnyban vannak a kádfürdők, számra nézve huszonegy, a másik két szárnyban pedig a kő-, márvány-, porcellán- és tükör-fürdők — harmincegy — összesen tehát ötvenkettő, ezek között tizkettes fürdő.

E fürdők mindegyike a képzelhető legnagyobb kenyellemmel és izléssel van berendezve. Boltozatos, viszhangos falak, mikre zöld selyemszőnyeget kezd borítani az artézi kut meleg ásványvize, úgy hogy pár év múlva bátran azt hiheti az ember, hogy valami elzárt lugasban fürdik. Minden fürdőteremnek széles, magas ablaka van öntött üvegből, egyetlen ajtónagyságu vastag táblával, mely átérteszti ugyan a világozottságot, de megtörönten és sem a ki-, sem a belátást meg nem engedi. A medenczék belsejébe lépcsők vezetnek s mindenik medenczébe két leleményes szerkezetű csap szolgál, egyik a természetes meleg, másik a hideg víz számára.

Mikor a fürdő vizébe lépünk, gyöngépezzéssel érezzük testünkön s a víz felszínét rövid időn ellepíti a bőrünkön leoldott zsírválladék. Szinte érezzük a rögtön üdítő hatást egész bensőnkben, s ha néhány percet ott töltöttünk a medenczébe s a hideg zuhany alá állunk, egészen újjászületve érezzük magunkat.

Minden fürdőfülkéhez egy előszoba van építve,

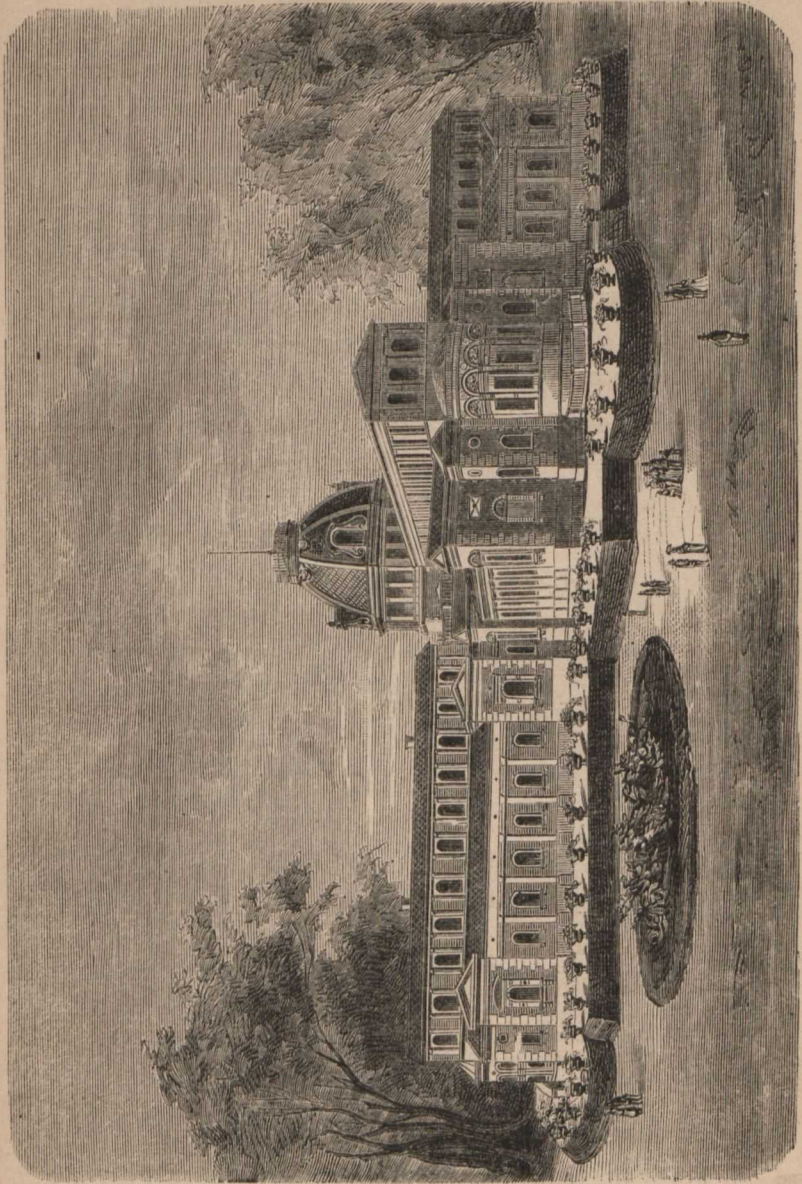
ellátva a legnagyobb kényelemmel. A vörös-márvány- és mozaik-padlót ügyesen fonott gyékények borítják, oldalt van a kényelmes bőrpamlag, szemben azzal a tükör-, alatta az öltöző asztállal, s minden fürdőfülkében óra, és közvetlen a medence mellett a távirda, melynek csak gombját kell megnyomni, hogy a fürdőszemélyzet szolgálatunkra legyen.

A csövek, vaslánczok, zuhanyok és fogantyuk, szóval minden ércnemű, részint meg van horgonyozva, részint vastag réteg olajfestéssel borítva, mert az előbb ezek nélkül alkalmazott kísérleteknél a vas- és rézneműt az artézi kut erős vize mind feloldotta, elemésztette.

Mind a fürdőfülkék előszobái, mind a külső folyosók légfűtésel vannak ellátva, úgy hogy itt bármily kedvezőtlen időben is kellemes hőmérsékre találunk.

A Margit-fürdő látképe hátulról fölvéve még emeli azt a benyomást, melyet bennünk a homlokzat ébresztett. Itt is tarka virágágyak, zöld gyepes helyek környezik, mikén túl megláthatjuk a sziget többi csinos épületeit.

De mielőtt ezeknél látogatást tennénk, engedj meg, kegyes olvasó, hogy bemutassam neked a sziget kitünő orvosát, dr. Kétly Károlyt, egyetemi magántanárt, s hogy kikérjük tanácsát életrendünkre nézve, ha netalán nem a szórakozási vágy, hanem, a mitől az ég örizzen, valami betegség, gyöngélkedés, vagy egyéb emberi gyarlóságunkból eredhető rosszulét hozott volna a szigetre.



A Margit-fürdő látképe hátulról.

A következő fejezeteknél tehát hagyjuk abba egy időre sétánkat, foglaljunk helyet valamely árnyas helyen s hallgassuk meg, az orvos mit beszél?

A margit-szigeti hévforrás orvosi szempontból.

A margit-szigeti hévforrás hőfoka 35° R. A víz maga tiszta, szintelen, a forrás közelében erős kénkö-
nely szagu, mely szagot azonban a levegőn csakha-
mar teljesen elveszti; ize a dús szénsavtartalom miatt
kellemesen csipős.

Than Károly egyetemi vegytanár elemzése sze-
rint a következő alkrészeket tartalmazza:

A margit-szigeti hévforrás vegyi elemzése.

(Tapasztalati vegyalkat).

	10,000 súlyrészben.	s. r.	Az egyenértékek százalékai.	
Mészeny	1·5237	"	47·97 $\text{Ca}^{1/2}$	} = 100.
Natrium	0·9188	"	24·15 Na	
Magnesium	0·3726	"	19·55 $\text{Mg}^{1/2}$	
Kálium	0·4336	"	6·98 K.	
Mangan (vas nyomaival)	0·0069	"	0·16 $\text{Mn}^{1/2}$	
Lithium	0·0015	"	0·13 Li	
Strontium	0·0042	"	0·06 $\text{Sr}^{1/2}$	} = 100.
Szézeny } a szénsavsóokban	0·4992	}	52·38 $(\text{CO}_3)^{1/2}$	
Éleny } a kénsavsóokban	1·9968			
Chlor	1·2291	"	21·83 Cl	
Kén } a kén- és kénsavsóokban	0·4977	}	19·58 $(\text{SO}_4)^{1/2}$	
Éleny } a kóvasavsóokban	0·9954			
Kovany } a kóvasavsóokban	0·1378	}	6·20 $(\text{SiO}_3)^{1/2}$	
Éleny } a kóvasavsóokban	0·2363			
Jod	0·0008	"	0·01 (J és Br.)	} = 100.
Brom	0·0004	"		
Szabad szénsav	3·9820	"	113·96 $(\text{CO}_2)^{1/2}$	
Félig kötött szénsav	1·8304	"	52·38	
Szénélegkéneg (részben kénkönenynyé) bomolva	0·0462	"	0·48 $(\text{COS})^{1/2}$	
Bórsav és illékony szervi- savak nyomai				
Az oldott alkotórészek összege	14·7152	s. r.	166·82 $(\text{CO}_2)^{1/2}$	
A szilárd részek összege	8·8566	"		

A margit-szigeti hévforrás vegyalkata.

(Az elemi alkotórészeket oldékonyságuk szerint sókká alakítva.)

		10,000 súlyrészben. 1 polg. fontban.	
Szénsavas mészeny	Ca CO ₃	2.2585 s. r.	1.7345 szemer.
Kénsavas mészeny	Ca SO ₄	2.1087 "	1.6195 "
Chlornatrium	Na Cl	1.3794 "	1.0594 "
Szénsavas magnesium	Mg Co ₃	1.3041 "	1.0015 "
Chlorkalium	KCl	0.8267 "	0.6349 "
Kovasavas natrium	Na ₂ Si O ₃	0.6008 "	0.4615 "
Szénsavas natrium	Na ₂ CO ₃	0.3456 "	0.2654 "
Széns. mangan (vas nyomaival)	Mn CO ₃	0.0144 "	0.0110 "
Kénsavas strontium	Sr So ₄	0.0092 "	0.0070 "
Szénsavas lithium	Li ₂ CO ₃	0.0078 "	0.0060 "
Jodkalium	KJ	0.0008 "	0.0006 "
Bromkalium	KBr	0.0006 "	0.0005 "
Szabad szénsav	CO ₂	3.9.20 "	3.0582 "
Félig kötött szénsav	CO ₂	1.8304 "	1.4058 "
Szénélegkéneg	COS	0.0462 "	0.0355 "
Borsav és illékony szervi savak nyomai.			
Az oldott alkotórészek összege		14.7152 s. r.	11.3013 szemer.

A vízben oldott légnemek térfogata :

		10,000 grammban. — Egy polg. fontban.	
Szabad szénsav	2019.8 köbcntimeter.	6.188 köbhüvelyk.	
Félig kötött szénsav	928.4 "	2.8.4 "	
Szénélegkéneg	17.2 "	0.053 "	

A forrásból kifejlő légnemek alkata :

Légeny	N	70.46 térfogat.
Szénsav	CO ₂	29.54 "
		100.00 térfogat.

A víz fajsúlya = 1.0015.

	1863-ik okt. 30-án.	1869-ik sept. 1-én.
A forrás hőmérséke :	43 ^o 22 C.	43 ^o 33 C.
	34 ^o 58 R.	34 ^o 72 R.

A fentebbi elemzés szerint a margit-szigeti hév-
viz a szénsavdús hévvizek sorában foglal helyet.
Használata kétféle módon történik, a) fürdők alakjában és b) mint ivóviz.

A margit-szigeti hév- víz hatása.

A hév-
víz hatása és kitünő gyógyereje részben a
forrás szilárd alkrészeitől, főleg azonban annak oldott



légnemű tartalmától, hőfokától és talán a föld beljéből fölvezetett villamos áramlatától föltételeztetik.

1. A fürdők mindenekelőtt a *lőr tisztántartását és rendes működését segítik* elő. Használatuk mellett a bőrre száradt por, izzadság és bőrfaggyu fölpuhittatik és eltávolíttatik; a felbőr ujjraképződése gyorsíttatik; a víz magasabb vagy alacsonyabb hőfoka szerint a bőr el- és kiválasztó képessége módosul. Ez okból a fürdők használata javallva van a legkülönbözőbb idült bőrbántalmaknál.

2. A *meleg* fürdők nagy fokban izgatólag és éltezőleg hatnak az ideg- és edény-rendszerre, gyorsítják a szív működést, a légzést és a vérmozgást, elősegítik a kiválasztásokat (izzadság, vizelet). Ezen hatásuknál fogva előmozdítják a kóros lerakódások felszívátását, mit még a fürdőkbeni dörzsöles és gyurás, valamint a meleg zuhanyok által gyorsítani lehet. Tehát mindazon betegségeknél alkalmazhatók, hol az idegrendszer izgatásáról van szó, mint pl. hűdéseknel; továbbá ott, hol kóros izzadmányok eltávolítása czéloztatik, mint köszvény-, csúz- és ízület-betegségeknél. Gyakori és épen nem kedvezőtlen tünetként kell fölemlítenünk, hogy a fürdők használata alatt a betegek bántalmái (a fájdalma, merevség) nagyobbodni szoktak; ezen változás rendszeren a gyógyulási folyamat kezdetével esik össze.

3. Ha a fürdők a test hőmérsékénél alantabb fokban, mint *langyos* fürdők alkalmaztatnak, akkor lassítólag hatnak a szív működésre, és az idegrendszer kóros izgékonyágát lehangolják, tehát kedvező ered-

ménynyel alkalmazhatók zsábáknál (idegfájdalom), görcsök és méhszervi (hystericus) bántalmak ellen.

A forrásvíz belső használata a fürdők mellett kedvező hatást mutatott:

a) mindazon esetekben, hol a szervezetnek gyorsabb anyagcserére, az elhasznált részek gyors eltávolítására van szüksége, pl. a köszvéynél;

b) fölös hugysav jelenléténél, hugyhomok és vesekövek ellen;

c) azon esetekben, hol izzadmányok felszivatásáról van szó;

d) a légzőszervek, a hugyszervek és gyomor idült hurutjánál, gyomorsavanynál, gyomorgörcsnél, az epekiválasztás zavaránál stb.

A kóralakok, melyek ellen a margit-szigeti hévíz kedvező eredménnyel használtatott, a következők:

1. *A kös vény.* A forrásvíz külső és belső használata mellett a szervezetben az anyagcsere gyorsul s ez által a köszvényes vérvegy (fölös hugysav jelenléte) megváltozik; azonkívül a köszvényes ízületi és egyéb lerakódások felszivatnak, mi által az illető szervek helyi és működési zavarai kiegyenlítettnek.

2. Az ízületek az izmok, a csonthártyák, inak és ideghüvelyek idült csuza.

3. Idegbetegségek és pedig a) csuz, köszvény, erőművi behatás, ólommérgezés, hagymáz és diphtheria után fellépő hűdések; b) zsábák (idegfájdalom); c) görcsös állapotok; d) méhszervi bajok.

4. Görvélykór mirigydagokkal és genyedéssel.

5. Idült bőrbetegségek.
6. Csontbántalmak. angolkór, csontszu.
7. Izületi bajok.
8. Fekélyek és külsértéseket követő elváltozások: fájdalmas hegek, merevség, hüdések stb.
9. Hügykövek és vizeleti nehézségek.
10. Méh- és hüvely-bántalmak, méhtömület, hószámi rendellenesség, fehérfolyás stb.

A margit-szigeti fürdők használatánál megfigyelendő általános szabályok.

A fürdő-vendég részéről követendő elővigyázati utasításokról itt természetesen csak egész általánosságban lehet szó, miután az egyes kóreseteknél szükségelt sajátlagos eljárás meghatározása mindig a kezelő orvos feladata leendő.

1. *A fürdésre* nézve a legcélszerűbb időpont az, midőn a gyomor legkevésbé van étkekkel megterhelve, tehát a délelőtti órák, vagy reggeli előtt vagy egy órával utána. Délután legalább 4 órával ebéd után. Napjábani kétszeri fürdés csak az orvos különös rendelete folytán engedhető meg. Ha a fürdők használatával ivógyógy mód is van összekötve, akkor szintén csak az orvos határozhatja meg az eljárás czélszerű sorrendjét.

A fürdő hőfokát és tartamát illetőleg szigoruan ragaszkodják a beteg az orvos utasításaihoz. E tekintetben épen nem lehet általános szabályokat felállítani, miután az a beteg egyénisége és a betegség neme szerint igen eltérő lehet. Ha fürdés közben

roszullét, fázási vagy hőérzet, elfogultság, szivdobogás lépnének fel, akkor a fürdőt azonnal el kell hagyni. A fürdés utáni magatartartás szintén a kezelő orvos ítéletére bizassék, miután egyik betegnél az ágybafekvés lesz szükséges, míg egy másiknál talán szabad légni mozgás fog ajánltni.

2. Az *ételek-* és *italokat* illetőleg a mértékletesség és egyszerűség legyen a főszabály. Jól táplált pozsgás egyének, habár jó étvágygyal birnának is, kevésbé tápláló ételeket válasszának s kerüljék az izgató és szeszies italokat. Gyenge testalkatuak-és vérszegények ellenben husételekkel, jó sörrel vagy könnyü borral éljenek. Petyhüdt izomzatu, elhizott egyének kizárólag husétekre szoritkozzanak és kerüljenek minden zsir- czukor- és kemnyetartalmu (czukor, burgonya, rizs, kenyér, tésztanemüek) ételeket, továbbá mindennemü szesziesitalt. Különben az étrend meghatározásánál, miként azt *Heiff* fürdő orvos találóan megjegyzi, inkább a mennyiség-, mint a minőségre legyen figyelem forditva.

3. *Nyugalom* és *mozgás* tekintetében szintén bizonyos szabályzott rendet kell megtartani. Ki jární képes, naponta tegyen hosszabb sétákat; a Mirgit-sziget gyönyörü növényzete és kellemes pormentes sétányai elég tágas tért engednek nagyobb mozgások kivitelére is. Gyenge, hüdött vagy lábbajokban szenvedő egyének pedig hord- vagy tolószékeken vitessék magukat, hogy a járást legalább passiv mozgásokkal helyettesítsék.

A nap folytáni vagy az ebéd utáni alvás csak

gyenge, ideges betegeknek engedhető meg, míg erős, vértorlódásra hajlammal bíró egyéneknek az szigorúan tiltva van. Erőltetett szellemi foglalkozás a fürdőzés alatt ártalmas, szintugy kedélyizgatottság és nemi kihágások. Kellemes társaság, vig olvasmányok, zene és üditő játék legyenek a fürdő-vendég állandó kísérői.

4. A fürdőzés bevégezte után még egyideig bizonyos megfelelő életmód követendő. A gyógy mód alatt követett étrendtől hosszabb ideig ne térjen el az üdülő beteg, óvakodjék meghűlésektől s egyéb ártalmas behatásoktól. Nem szabad feledni, hogy a fürdő gyógyereje néha az u. n. „*utóhatás*“-ban nyilvánul.

A Margit-sziget többi épületei.

Meghallgatva az orvosi tanácsot s jól kipihenve magunkat az árnyas padok valamelyikén, folytathatjuk körutunkat.

A fürdőházat megkerülve, a pompás virágágyakat, facsoportokat és tégas gyepes térséget minden oldalról csinos épületekkel, izléses nyaralókkal látjuk körítve.

A forrás felőli oldalon *két nyaraló* ötlik szemünkbe, az alsó kisebb, a másik tágasabb. Mind a kettőben több 2—3 szobából álló lakások vannak teljesen, a legnagyobb kényelemmel berendezve.

A nagyobb nyaralótól idővel üveggel fedett hosszú tornácz fog vezetni egyfelől egész a *kis szállodáig*, másfelől a meleg forrásig, hogy kedvezőtlen

időben a fürdővendégek ne legyenek megfosztva a sétálás, meleg víz és szabad levegő élvezetétől

Kis szállodának nevezik azt az egy emeletes épületet, mely homlokzatával egyenesen a Margit-fürdőre néz.

Biz ez nem olyan kicsi, hogy nevét igazolná s csak is azért nevezik kis szállodának, hogy meg legyen különböztetve a most készülő hatalmas épülettől, a mit majd nagy szállodának fognak nevezni.

A kis szálloda ötven szobával bir. Két-két szoba egymásba nyílik s úgy van beosztva, hogy az egyik nagyobb társalgó teremül, a másik hálószobául használható. De külön is kibérelhetők.

A szobák mind a legnagyobb kényelemmel és eleganciával vannak bebutorozva. Mindegyikben pamlagok, fauteuillek, székek, asztalok, mosdószekrények, íróasztalok és mindenféle ruhaszekrények, mind a legszebb izléssel kiállítva, úgy hogy a vendég itt teljesen berendezve találja lakását s még a szolgálat miatt sem kell aggódnia, mert a pontos kiszolgálatról már gondoskodva van, sőt arról is, hogy rendesen megkapja leveleit, hirlapjait, mert épen ebben az épületben van a posta.

Ez épület mögött jó távol a sziget éjszaki csucsa felé van a szigetbeli *cselédék lakása*, ezen túl pedig most is folynak az ásatások a sziget felső végén, honnan az ó-budai hajógyár kikötőjébe, az uj-pesti szigetre s a távoli hegyekre nyílik kilátás. E hely az, a hol az egykori érseki vár állott, hatalmas alapfalai még láthatók, s azoknak fehér törmelékét a szigetbeli

járdautak kavicsolására használják. Megjegyzendő, hogy a sziget valamennyi sétautjai az egykor itt pompázó hajdani épületek romjaival vannak kitöltve s ritka sétálónak jut eszébe, hogy andalgása közben régi évszázadok emlékein bolyong.

A kis szálloda és Margit-fürdő között a pesti oldalon is több épület emelkedik. Első ezek között a *felső vendéglő*, csillárokkal és tükrökkel diszitett termével s körös-körül a tágas, szellős tornáczzal, melynek két vége keresztalakot képez s asztalokkal van meg-
rakva. Az épület és tornácz magas emelvényen áll s az ott étkező vendégek, kiknek pontos ellátásáról gondoskodva van, végig tekinthetnek a virányos térségen, mely a fürdőház és kis szálloda közt elterül, s beláthatnak egész az artézi forrásig és a felső kikötőig. A vendéglő előtti tér üveg légszesz-
lámpákkal van kivilágítva.

A vendéglő mellett emelkedik a *mosóház*, diszes kéményével, mely a gőzgépezethez vezet. A vízemelő gépezethez t. i., mert ez a ház a sziget éltető dajkája, fris dunavizzel látván el az egész sziget növényzetét, mely e nélkül kissé szárazabb időben bizonyára el fogna pusztulni a kavicsos, homokos talajban. Két tizlóerejű gőzgép szivattyuzza folyvást a vizet s emeli tizenegy öl magasságra az épület mellett álló sugár toronyalaku oszlop vascsövébe, így gyakorolván az egész szigetet behálózó csatornák vizére azt a roppant nyomást, melytől a kaucsuk-kigyókból oly erős sugárban todul ki az öntöző víztömeg. Az épület bal-szárnyában van a két mosógép, ez a szellemdús szer-

kezet, mely kevés felügyelet mellett száz ember fáradságos munkáját önmagától végzi. Még egy nevezetessége van ez épületnek. Mélyen a föld alatt van egy *pincze*, tiszta hydraulikus mészből építve az egész, talaja, falai, oszlopai és tetőzete, mintha egyetlen darab kőből volna faragva. Az egész szigetet elöntheti a víz, de ez az egy bizonyára száraz marad tőle, pedig jóval mélyebben fekszik a Duna rendes vizálásának szintjénél.

Sűrű vadgesztenyék árnyékában még egy nyári lakot fedez fel szemünk. Közepe emeletes, két földszintes szárnyát ez idén építették hozzá.

Az emeletben van a fürdőorvos lakása, a két szárnyban bérszobák, a középépület földszintjén pedig szivar-, fűszer-, asványviz-kereskedés, czukrászda és a felügyelői iroda

Itt aztán tovább haladva, újra elértünk a Margit-fürdő balszárnyához. Ezentul balra a Dunaparton nagy sürgés-forgást tapasztalunk. A százados nyárfákat széles nagy térségen kivágták s helyükön mély árkokat ástak a földbe. Most öntik alapkövét a *nagy szállodának*. Igen is, *öntik*, két lábnyi asphaltot borítván az egész épület alá. Erre lesz felemelve a nagy-szerű épület sousterrainejével, hol a konyhák, pinczék és raktárak lesznek elhelyezve és kétemeletes felépítményével, mely nem kevesebb, mint százshuz lakszobát foglaland magában. Így akarnak segíteni a lakás-szükségen, mely Buda-pestnek talán egy pontján sem nagyobb, mint épen a Margit-szigeten, a tömérdek fürdő-vendég miatt, a kik mind itt szeret-

nének lakni. Az épület még az idén tető alá kerül s jövő májusban teljesen berendezve és bebutorozva át fog adatni a használatnak. Mint a sziget többi épületei, bizonyára ez is becsületére fog válni Ybl Miklós talentumának, melynek sikerült a Margit-szigetet építészeti szempontból is méltóvá tenni a természettől nyert ritka szépségeihez és szerencsés fekvéséhez.

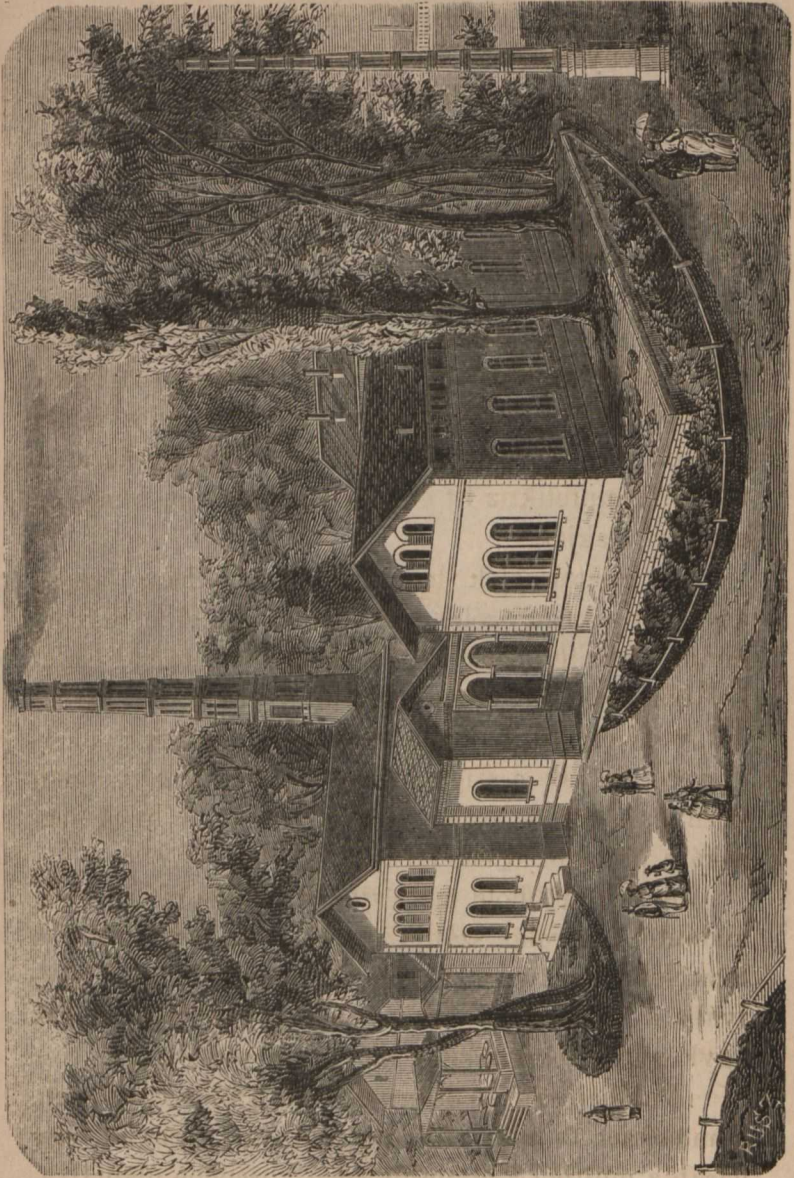
..... Alkonyodik, a lenyugovó nap hosszú árnyat vet már, azért tehát beleegyezel talán nyájas kisérőm, a ki szives voltál eddig velem bolyongani, hogy már most meginduljunk lassan az alsó kikötő felé a pesti Dunapart hosszában, hol a Margit-zárda romjait is utba ejthetjük.

Hazafelé.

A mint a Margit-fürdő és a most épülő nagy szálloda mellett csendesen haladunk, egyre sötétebb lesz az ég, az árny, a fák lombjai.

A sziget közepe felé, közvetlenül a Duna mellett kissé dombosabb hely emelkedik. Jobbra két ritkasép akácza látható, az egyik mintha nem is fa, hanem repkénnyel gazdagon benőtt kőszál volna, olyan sűrű, olyan átláthatatlan, a másik széles, tömött, buja kárpitot ereszt magas ágaival egész a földre, hüvös lugast képezve egymaga, melyet ha az ember meghimbál, az egész fa megmozdul bele.

E két fán tul bozót, cserje és magas fa borul egymásba, szabálytalanul, a mint a jó isten nőni engedte. Itt nem venni észre a kertész-kés nyomát, szabadon



A jep- es mosoház.

tenyész minden a maga természetes valóságában. Odább fenyves terül, komoly, örökzöld ágaival, sárga-piros szőnyeget borítva maga alá lehullott tuskés leveleiből. A talaj maga egyenetlen, dombos, szakadékos. Itt a természet maga volt a kertész, emberi kéz nem mert hozzá nyulni, megbénította a multak iránti kegyelet.

Itt vannak a szűsz Margit egyházának és kolostorának romjai. Emitt egy oszlop-fejezet, távolabb egy boltozatot tartó heveder, ismét egy szögletkő, gondosan kifaragva, aztán az annyi százados falak, melyek még most is, annyi idő és viszontagság után tisztán feltűntetik az itt emelkedett hatalmas templom egykori alakját.

A romtörmelék hatalmas dombokban, hosszú árok-töltésekben széles területet foglal el e helyen, mind megannyi sirhalom, melyben hat század emlékei porlanak eltemetve s körülnöve bozóttal, mohával, vadvirággal. E dombok között az egyikre gyalogut vezet fel. Ez a sziget legmagasabb pontja, honnan környös-körül az egész vidékre ellátni s hová nem sokára philagoriát emelnek.

A föltűnő hold méla világánál valami szomorú, andalító hangulat szállja meg az embert e romok közt, lelke visszarepül az elmúlt századok sötét homályába s társalogni vágyik az eltűnt emberekkel, kik egykor itt éltek s kiknek most hamvait tapossa.

Valóban egy oázis természet ez a földterület itten, a művészet és ipar cultivált földjébe illesztve, egy darab a multból a civilisált jelen közepébe plántálva.

De az előre haladott idő távozásra int. Folytasuk utunkat.

A sűrű cserjésből kibontakozva, a fehérén kigyózdó ut érdekes tájrészleteken vezet keresztül, a fris esti szellő közelünkbe hozza a virágillatot, a



A Margit-egyház és kolostor romjai.

pázsit csillogó harmatgyöngyeinek millióiva van tele, s a légben világító Szentjános-bogárgák röpködnek, mind meg annyi repülő gyémánt, s a mint a sziget aljához közeledünk, folyton erősödő távoli zene üti meg füleinket.

Az alsó vendéglő előtti tér lángözönben uszik. Egész lámpaerdő terül el előttünk, az asztalok körüli tért az étkező vendégek be alig látható csoportozata foglalván el.

Mielőtt hajóra szállnánk, nézzünk még egyszer körül a sziget alsó csucsáról.

Ott látjuk magunk előtt a két tesvérvárost ezer meg ezer lámpájával a csendesen hömpölygő nagy folyam két partján, mely mintha égne a benne megtörő lámpák vörös fényétől. Az egész gyönyörű látványt átszellemíteni látszik a halvány hold, melynek viszfényét, mint valami reszkető lángoszlopot egész lábainkig elnyújtja a folyam vize.

A fővárosok látképe éjjeli világításnál e helyről a legszebb panorámák egyike, melyet a képzelet teremthet.

De ime csengetnek. Szálljunk hajóra, nyájas olvasó, ott még egyről-másról elcseveghetünk a ringó habok felett.

Ugy-e nem hitted volna, hogy azon a kis uszó földtömegben, mit távolról csak egy odamosott nagyobb zátonynak nézhettél, annyi szépségét találd egyesítve a természeti bájnak és az emberi kéz műveinek?

Ha a Duna vize 8'-nyira áll a 0-pont felett, 120 katastrális holdat tesz ki ez a sziget. E kis darab

földbe néhány év óta milliók lettek beépitve, úgy hogy csaknem egy kis országgal ér fel.

És még mi lesz akkor, ha a további tervek is létesülnek? Ha majd Budával és Pesttel egy gyönyörű álló hid köti össze, mely lehetővé fogja tenni, hogy az ember este még a színházban mulasson s előadás után az éj bármely szakában szabadon jár-hasson-kelhessen, s nem kell attól félnie, hogy az utolsó hajóról lekésik; ha felépitik a nyári lakokat, melyek most a jelentkező vendégeknek egy tizedrészt is alig bírják befogadni. Ha majd a második artézi kut is kiéptül, 50° melegségű vizével s fölemelik a második fürdőházat, gőzfürdőjével és melléktermeivel, s megalakul itt a sziget közepén a második háztelep, mely mind terjedelme, mind pompára még sokkal nagyobb szerű lesz, mint a mit eddig láttunk!

Valóban ha meggondoljuk, hogy ez esetben a Margit-sziget egyesíteni fogja magában mind a vidék, mind pedig a főváros összes kellemeit, — lehetetlen, hogy e fürdőnek olyan jövőt ne jósoljunk, a milyen-nel a világfürdők legnevezetesebbjei is alig dicsekedhetnek.

És most, kedves olvasó, ki szerény kalauzolásomra biztad magad, az ég legyen veled!



A Margitsziget most.

A főváros és vidéke	73
Indulás	77
A sziget a kiszállásnál	79
Az alsó vendéglő és melléképületei	87
Utazás vasuton	92
A meleg források	95
Az artézi szökőkút	98
A Margitfürdő	115
A margitszigeti hévforrás orvosi szempontból	122
A Margitsziget többi épületei	128
Hazafelé	132



SAJTÓHIBÁK.

6-ik lapon	2-ik sor	alulról e helyett	„történetének“ olvasd :	„történetének“
24-ik	„ 1-ső	„ felülről	„ az	„ a
77-ik	„ 6-ik	„ alulról	„ 20	„ 30
79-ik	„ 14-ik	„ felülről	„ park	„ part
87-ik	„ 7-ik	„ „	„ 600	„ 300
97-ik	„ 1-ső	„ alulról	„ megkezdésekor	„ bevégezésekor
116-ik	„ 7-ik	„ „	„ fűterger	„ fűtenger
120-ik	„ 9-ik	„ felülről	„ horgonyozva	„ horganyozv
131-ik	„ 9-ik	„ alulról	„ asphaltot	„ betönt
132-ik	„ 9-ik	„ „	„ akáczfa	„ sophora
